



Het Tijdschrift van de Raad

n^o 24

Oktober 2017

Periodieke publicatie van de Economische en Sociale Raad voor het Brussels Hoofdstedelijk Gewest

[www.esr-brussels](http://www.esr-brussels.be)

DOSSIER:
De circulaire
economie in het
Brussels
Hoofdstedelijk
Gewest



Inhoudsopgave

3 Woord vooraf

In de kijker

- 4 | Sociale Top 2017
- 4 | Volgend debat van de Raad

Dossier

- 5 | De circulaire economie in het Brussels Hoofdstedelijk Gewest

Focus

- 19 | Sociale top 2017
- 21 | Hervorming van de ordonnantie betreffende de EXPA-steun
- 24 | Europa – State of the Union 2017

De Adviezen van de Raad

- 25 | Uitgebracht tussen 15 februari 2017 en 6 juli 2017

De Debatten van de Raad

- 28 | Virginie Leclercq: Koolstofarme trajecten tegen 2050 voor het Brussels Hoofdstedelijk Gewest

Nieuws in het kort

- 31 | Invoering van een lage-emissiezone te Brussel

Publicaties

- 32 | De ervaringen met de uitsluiting uit de werkloosheid Tableau de bord de la Santé en Région bruxelloise 2016-2017
- 32 | Gezondheidsindicatoren van het Brussels Gewest 2016-2017

Woord vooraf

Op 17 oktober 2017 heeft onze Raad het genoeg gehad om twee medewerkers van de Economische, sociale, ecologische en culturele Raad (CESEC) van Ivoorkust voor een vervolmingsstage van vier dagen te ontvangen.

Tijdens een eerste ontmoeting in 2016 met de Voorzitter van de CESEC, Mijnheer Charles Koffi Diby, hadden we de grondslagen voor een versterking van de samenwerking tussen onze beide instellingen gelegd.

Een afvaardiging bestaande uit Mijnheer Sidibé Mamadou, Adjunct-kabinetsdirecteur, en Mevrouw Assouman Abran Isabelle, Commissieverantwoordelijke, werd dus ontvangen in het kader van de tenuitvoerlegging van het luik "opleiding" van deze samenwerking.

Het was de gelegenheid om onze ambtsgenoten alle facetten van het sociaal overleg in het Brussels Gewest te laten ontdekken, maar ook op het Europees niveau aan de hand van een ontmoeting in de Europese ESR en een deelname aan hun Plenaire vergadering. Voor ons Brusselaars was het dan weer de gelegenheid om ons vertrouwd te maken met de geheimen van het sociaal overleg in een Afrikaans land, waarvan zeven inwoners op tien zich in het Frans uitdrukken...

Wij verheugen ons erover dat dergelijke vruchtbare uitwisselingen kunnen plaatsvinden.

Philippe Van Muylder – Voorzitter



In de kijker

Sociale Top 2017

Op 26 september 2017 zijn de Brusselse regering en sociale gesprekspartners samengekomen voor een 'Sociale Top' teneinde de balans op te maken van de gevoerde acties, en om de prioritaire werven voor 2017-2018 van de Strategie 2025 voor Brussel te bepalen.



Wij nodigen u uit om het artikel te lezen dat aan deze bijeenkomst is gewijd. U kan dit artikel vinden op bladzijde 19.

Volgend debat van de Raad

De Raad heeft het genoegen om u uit te nodigen voor een debat dat gewijd is aan het thema van de bemiddeling. Dit debat gaat door op **maandag 13 november 2017**, van 12 tot 14 uur.

De heer **Pierre Schaubroeck**, die voorzitter is van de vzw bMediation, zal als hoofdspreker fungeren.

De circulaire economie in het Brussels Hoofdstedelijk Gewest

1. Voorstelling

Context

Sinds de industriële revolutie is de economische en industriële ontwikkeling van onze maatschappijen gebaseerd op het model "delven-fabriceren-consumeren-weggooien", een lineair model waarbij elk product ooit aan het einde van zijn leven komt. Het eindigt dan als afvalstof en wordt uiteindelijk vernietigd. Bij dit model wordt ervan uitgegaan dat de natuurlijke hulpbronnen voortdurend overvloedig aanwezig en beschikbaar zijn.

De klimaatopwarming, de groei van de wereldbevolking en de uitputting van de natuurlijke hulpbronnen zijn echter uitdagingen die een overgang in onze productie- en consumptiewijzen vereisen.

Volgens de Verenigde Naties⁽¹⁾ zal de wereldbevolking de komende jaren immers exponentieel toenemen en in 2050 9,6 miljard bedragen. De hoeveelheid hulpbronnen die momenteel voor de productie en consumptie van goederen wordt onttrokken, overschrijdt nu al het vermogen van onze planeet om deze te herstellen. Aan dat tempo zouden er tegen 2050 ongeveer drie planeten nodig zijn om onze consumptie te verzekeren, indien wij het huidige model blijven volgen.

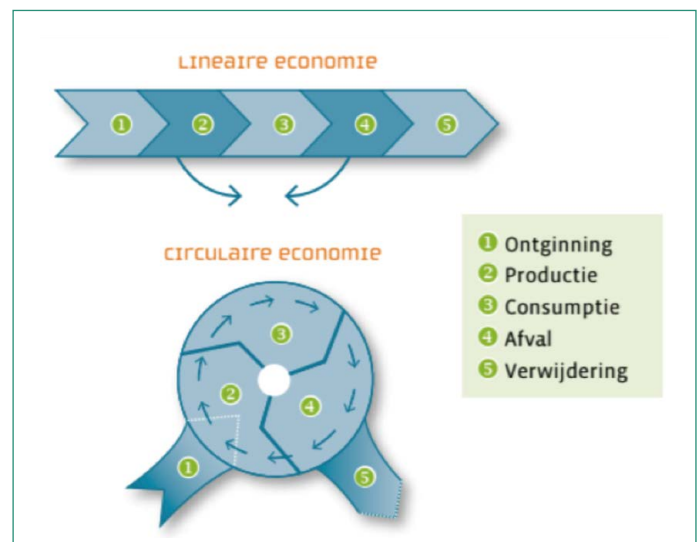
Evolutie van de ecologische voetafdruk



Bron: FOD Economie / FOD Volksgezondheid
"België als Voortrekkers van de circulaire economie"

De lineaire economie is zeer sterk afhankelijk van een aantal beperkte hulpbronnen en is dus op lange termijn niet levensvatbaar voor de natuurlijke hulpbronnen en voor het leefmilieu. Bepaalde hulpbronnen zijn immers niet hernieuwbaar en hebben een beperkt regeneratievermogen. Bovendien overschrijden onze onttrekkingen van natuurlijke hulpbronnen nu al de biocapaciteit van de aarde, d.w.z. haar vermogen om hernieuwbare hulpbronnen te regenereren, om niet-hernieuwbare hulpbronnen te leveren en om afvalstoffen op te nemen.

Vandaag is het dus noodzakelijk en zelfs onontbeerlijk om over te schakelen naar een nieuwe economie, die de doeltreffendheid van de hulpbronnen zou vergroten: **de circulaire economie**.



Bron: Leefmilieu Brussel

⁽¹⁾ VN, Vooruitzichten van de wereldbevolking: herziening van 2012, New York, 2013.

Definitie

Zoals elk opkomend concept is de definitie van circulaire economie nog niet officieel gestabiliseerd. De Ellen MacArthur Foundation⁽²⁾ schuift echter de volgende definitie naar voren: "Een circulaire economie is een industrieel model dat per definitie Herstellend of regenererend wil zijn. Het stelt het concept van herstelling of compensatie in de plaats van het concept van levenseinde, streeft naar het gebruik van hernieuwbare energiebronnen, probeert giftige chemische afvalstoffen te verwijderen door een verfijndere ontwikkeling van producten, materialen, systemen te bevorderen, en innoveert meer in het algemeen op het vlak van businessmodellen⁽³⁾".

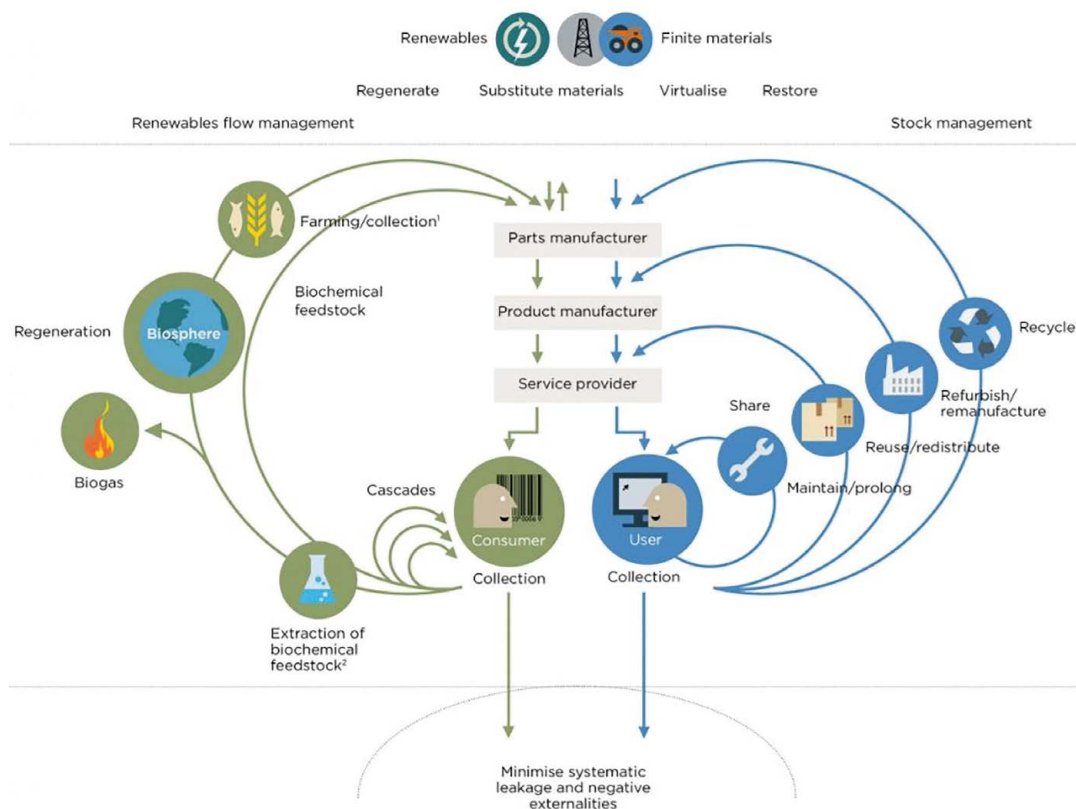
De circulaire economie is een economisch model waarin de hulpbronnen "in een kringloop" worden gebracht om ze te beschermen⁽⁴⁾. De circulaire economie bevordert vervanging, herstelling, hergebruik, deelgebruik, ecoconceptie en recyclage. Ze heeft tot doel om een economisch en industrieel stelsel te ontwikkelen dat spaarzaam omgaat met energiebronnen en grondstoffen en dat hergebruik, herstelling en recyclage bevordert. Aldus kan wat in de li-

neaire economie als een afvalstof kan worden beschouwd, in de circulaire economie nog verschillende levens hebben.

De circulaire economie heeft tot doel om hulpbronnen doeltreffender te gebruiken, door ze minder te verspillen en door te ijveren voor meer "industriële symbiose", d.w.z. door ervoor te zorgen dat de afvalstoffen van de enen de hulpbronnen worden van de anderen en door de levensduur van de producten te verlengen. Bovendien is men beginnen nadenken over "ecoconceptie", die ernaar streeft om producten te ontwikkelen waarbij vanaf hun creatie wordt vooruitgelopen op hun levensduur en op de manier waarop de hulpbronnen waaruit ze bestaan, opnieuw in het economisch circuit zullen terechtkomen.

Het opzet van een dergelijk "ecosysteem" is om te kunnen beschikken over producten die geen levenseinde meer zullen hebben, omdat eens de consumptie ervan is beëindigd ze opnieuw in de economie zullen worden gebracht.

De Ellen MacArthur Foundation raamt het economisch potentieel op wereldvlak op niet minder dan 1 miljard US dollar per jaar.



Bron: Elle MacArthur Foundation

⁽²⁾ De Ellen MacArthur Foundation werd opgericht in 2010 en heeft zich tot opdracht gesteld om de overgang naar de circulaire economie te versnellen. Samen met haar Grote partners (Danone, Google, H&M, NIKE Inc., Philips, Renault en Unilever) ontwikkelt de Foundation circulaire initiatieven en de strategieën om deze uit te voeren.

⁽³⁾ Naar een circulaire economie: economische argumenten ten gunste van een versnelde overgang (synthesenota), blz. 3.

⁽⁴⁾ <http://www.leefmilieu.brussels/themas/duurzame-economie/gewestelijk-programma-voor-circulaire-economie>

De beginselen van de circulaire economie:



De circulaire economie berust op zes basismechanismen:

- **Ecoconceptie en schone productie:** dit is een beraadslaging over de impact van het product op het leefmilieu waarbij rekening wordt gehouden met alle levensfasen ervan: ontginning, vervaardiging, verpakking, verdeling, gebruik, levensduur, herstelling, recyclage en levenseinde;
- **Industriële en territoriale ecologie:** deze streeft ernaar om de impact van de industrie op het leefmilieu te verkleinen en om het gebruik van natuurlijke hulpbronnen te beperken;
- **Economie van de functionaliteit:** de economische waarde van het product berust niet langer op de uitwisselingswaarde ervan, maar op de gebruiks- of resultaatwaarde ervan;
- **Hergebruik:** dit is een handeling waardoor producten of onderdelen die geen afvalstoffen zijn, opnieuw worden gebruikt voor een identiek gebruik als dat waarvoor ze waren ontworpen;
- **Herstelling:** deze laat het toe om een defect of beschadigd voorwerp na herstelling een tweede leven te geven;
- **Recyclage:** deze streeft ernaar om grondstoffen afkomstig van afvalstoffen te hergebruiken.

Onze economische systemen hebben hun grenzen en er kunnen 4 belangrijke soorten van verspilling worden opgesomd:

- 1) een verspilling van grondstoffen en primaire hulpbronnen;
- 2) een verspilling van de waarde en van de energie van de materialen die de producten bevatten wanneer ze worden weggegooid;
- 3) een verspilling van gebruiksgraad;
- 4) een verspilling door vroegtijdig weggegooid of vernietigde producten.



1. Europese context

De overgang naar een meer circulaire economie is een fundamenteel onderdeel van het initiatief inzake het efficiënt gebruik van hulpbronnen dat in het kader van de strategie Europa 2020 voor een slimme, duurzame en inclusieve groei werd vastgesteld.

In dat kader staat de Europese Commissie voor een strategie ter omvorming van de Unie in een circulaire economie, die meer inzet op een kwaliteitsvol hergebruik en recyclage en veel minder op primaire grondstoffen. Een dergelijk model zou Europa in staat stellen om de huidige en toekomstige uitdagingen aan te gaan op het vlak van de druk die op wereldvlak op de hulpbronnen wordt uitgeoefend en op het vlak van de groeiende onzekerheid inzake bevoorradings.

Op 2 december 2015 heeft Europa een nieuw actieplan bekendgemaakt: *"Maak de cirkel rond - Een actieplan van de Europese Unie ten gunste van de circulaire economie"*. Het gaat om een actieplan van de EU met maatregelen die de hele levenscyclus van het product omvatten, vanaf de ontwikkeling ervan (bevoorrading, productie en consumptie) tot aan het beheer van de afvalstoffen en de markt van de secundaire grondstoffen. Deze reeks maatregelen, die het voorwerp van een multidisciplinaire samenwerking binnen de Commissie is geweest, draagt bij tot de grote beleidsprioriteiten door in te zetten op leefmilieu en klimaatverandering, waarbij creatie van tewerkstelling, economische groei, investeringen en sociale gelijkheid worden gestimuleerd.

Deze overgang naar een meer circulaire economie zal worden gefinancierd door de ESI-fondsen, aan de hand van een enveloppe van 650 miljoen euro krachtens het programma Horizon 2020 (het financieringsprogramma van de EU voor onderzoek en innovatie), door de structuurfondsen voor afvalbeheer (5,5 miljard euro) en door investeringen in de circulaire economie op het nationale vlak.

Volgens eerste ondervoorzitter Frans Timmermans van de Europese Commissie, verantwoordelijk voor duurzame ontwikkeling: *"is de totstandbrenging van een circulaire economie voor Europa voor deze Commissie een prioriteit. Wij hebben al heel wat bereikt en plannen nieuwe initiatieven voor 2017. Wij maken de cirkel van ontwerp, productie, consumptie en afvalbeheer rond en creëren zo een groen, circulair en concurrerend Europa"*^[5].

Volgens het kabinet McKinsey zou de circulaire economie het toelaten om een **netto besparing van minimum 380 miljard dollar per jaar op het vlak van grondstoffen in Europa** te realiseren.

^[5] Europese Commissie. (26 januari 2017). Circulaire economie: de Commissie komt haar beloften na, geeft advies over energiewinning uit afval en werkt samen met de EIB om investeringen te stimuleren [persbericht] Gevonden op : http://europa.eu/rapid/press-release_IP-17-104_fr.htm

Buitenlandse ervaringen

Nederland



Het Nederlands Parlement steunt actief de overgang naar de circulaire economie en het land heeft heel wat initiatieven in die zin genomen.

Het programma Green Deal, het centraal instrument van de Nederlandse Regering voor de ontwikkeling van de groene groei in Nederland, bestaat sinds 2011. De Green Deal is een partnerschap tussen verschillende actoren met tot doel de ontwikkeling van innoverende projecten op het vlak van circulaire economie te vereenvoudigen. Het is het centrale instrument van de ontwikkeling van de groene groei in Nederland, met de volgende 9 prioritaire thema's : energiebesparingen, klimaat, bio-economie, duurzame mobiliteit, circulaire economie en grondstoffen, duurzaam bouwen, duurzame voeding, water en biodiversiteit.

De overheid werkt hierbij samen met ondernemingen, gemeenschappen, bedrijfsfederaties, verenigingen, onderzoekscentra, enz. Het akkoord is vrijwillig en houdt geen resultaatsverbintenis in. In drie jaar tijd werden er 160 Green Deals tussen de Regering en projectontwikkelaars gesloten.

Tevens werd in Nederland van start gegaan met een programma 'Afvval naar Grondstof'. Enkele Nederlandse ondernemingen bieden ook het gebruik van vast tapijt, stoelen en licht en niet langer de verkoop van deze producten aan. In de sector van de nieuwbouw is alles uitgedacht tot aan de afbraak ervan, om aan het einde van de levensduur de materialen te kunnen recupereren. Wat het beheer van afvalstoffen betreft, behaalt Nederland hoge recyclagepercentages.

Tot slot heeft ook Amsterdam een proces op het vlak van circulaire economie in de textielbranche ontwikkeld. De stad heeft immers het "non-wearable textile" bestempeld als 1 van de 9 afvalstromen waarop men zijn inspanningen moet toespitsen.

Voorts noteren we dat er heel wat andere initiatieven ter zake bestaan.

Duitsland



Vanaf 2002 heeft Duitsland in zijn nationale strategie voor duurzame ontwikkeling een doelstelling opgenomen om economische groei van grondstoffenverbruik los te koppelen.

In 2007 werd er van start gegaan met een onderzoeksprogramma inzake het efficiënt gebruik van grondstoffen en de bescherming van hulpbronnen. De resultaten ervan hebben de werkzaamheden rond de ontwikkeling van het programma inzake het efficiënt gebruik van hulpbronnen (PROGRESS) ondersteund. Dit programma heeft tot doel om economische groei zoveel mogelijk los te koppelen van het gebruik van hulpbronnen en om de daarmee verbonden ecologische impact te verkleinen, waarbij terzelfder tijd de Duitse economie wordt versterkt. Met dit programma wil de federale Regering dus de negatieve ecologische impact zoveel mogelijk verkleinen en terzelfder tijd een verhoging van de productiviteit waarborgen. Gespecialiseerde informatiecentra leveren technische advies- en expertisediensten om ondernemingen te helpen op hun hulpbronnen te besparen.

Hiermee wil Duitsland tegen 2020 de meest performante economie ter wereld op het vlak van gebruik van hulpbronnen worden.

2. Belgische context

Federale maatregelen

België streeft ernaar om zich te positioneren als één van de belangrijkste Europese pioniers in de ontwikkeling van een circulaire economie tegen 2030.

Tijdens het Belgisch voorzitterschap van de Raad van de Europese Unie had ons land de voorbereiding van het vlaggenschipinitiatief "Efficiënt gebruik van hulpbronnen" in zijn prioriteiten opgenomen. Voor een overgang naar een efficiënte economie op het vlak van hulpbronnen moeten belangrijke en fundamentele uitdagingen worden aangegaan om een kwaliteitsvol leefmilieu te waarborgen, evenals een opportuniteit om de concurrentiekracht van onze ondernemingen, de tewerkstelling en de koopkracht van de consumenten te versterken. Hiertoe dient men onze productie- en consumptiewijzen opnieuw in vraag te stellen.



Om het potentieel van de circulaire economie in België te kennen, heeft de federale Minister bevoegd voor leefmilieu, Marie Christine Marghem, PWC in 2015 de opdracht gegeven tot een onderzoek⁽⁶⁾ naar het ontwikkelingspotentieel van de circulaire economie in België.

In deze studie werden vier sectoren onderzocht: de chemische industrie, de voedingsindustrie, de sectoren van machines en uitrustingen en de automobielsector. In deze vier sectoren zou de circulaire economie het toelaten om, volgens het onderzochte scenario, tegen 2030 tussen 293 miljoen en 1,2 miljard euro toegevoegde waarde te creëren. De ontwikkeling van deze activiteitensectoren zou het ook toelaten om bepaalde banen te verhuizen en om nieuwe banen te creëren, die samengaan met de ontwikkeling van nieuwe technieken en platformen voor transacties en diensten. Nog steeds volgens dit onderzoek zou de circulaire economie het toelaten om **tegen 2030 tussen 3 700 en 11 600 rechtstreekse banen binnen diezelfde sectoren** te creëren.

In oktober 2016 hebben Vice-eerste-minister en Minister van Economie, Kris Peeters, en de Minister van Leefmilieu en Duurzame ontwikkeling, Marie Christine Marghem, 21 gemeenschappelijke maatregelen voorgesteld om de circulaire economie in ons land te bevorderen.

Het doel van dit stappenplan bestaat erin om actief te blijven deelnemen aan het Europees debat over de circulaire economie, door realistische en constructieve voorstellen op het vlak van ecodesign en de bescherming van de consument te ontwikkelen en door van België een succesmodel op het vlak van circulaire economie te maken.

Maatregelen⁽⁷⁾:

1	•De ontwikkeling van innoverende economische modellen ondersteunen aan de hand van een slim ontwerp van producten
2	•Het vermarkten van producten die primaire microplastics afgeven, omkaderen
3-4	•De vraag naar gerecycleerd plastic ondersteunen
5-6	•De voorbeeldfunctie van de overheid versterken
7	•De controle op misleidende milieuverklaringen verbeteren en voorkomen dat deze zich voordoen
8	•De toegang tot informatie over productprestaties vereenvoudigen
9	•De consument beschermen dankzij een betere toepassing van de garanties
10-11	•De slijtage van producten omkaderen
12-13	•De herstelling van producten ondersteunen
14	•Recycleerbaarheidscriteria vaststellen
15	•Een strategisch toezicht in de recyclagecentra instellen
16-17-18-19	•Gezonde recyclage bevorderen
20	•Ondernemingen ondersteunen en informeren
21	•Prestaties evalueren

⁽⁶⁾ PWC, Circulaire economie: het economisch potentieel voor België, 2016, Brussel.

⁽⁷⁾ Kabinet van de Minister van Energie, Leefmilieu en Duurzame ontwikkeling, Marie Christine Marghem.

Gewestelijke maatregelen

In Wallonië

In Wallonië vormt de circulaire economie één van de drie transversale pijlers van het Waalse industriële en economische beleid, dat doorheen het Marshallplan 4.0⁽⁸⁾ tot uitdrukking komt.

Ook de Waalse Regering heeft dus besloten om van start te gaan met een overgang naar de circulaire economie en om deze te ondersteunen, door de Waalse ondernemingen hierbij bij te staan.



Via het programma "NEXT-Economie circulaire", dat in juli 2013 werd gecreëerd, zorgt de Waalse Regering voor een gespecialiseerde begeleiding, financiert ze projecten van ondernemingen en stelt ze de veelbelovende sectoren en valorisatiemiddelen vast die

het Waals Gewest ten goede kunnen komen.

Dit programma heeft tot doel om de ontwikkeling van de circulaire economie op het Waalse grondgebied te verzekeren. In 2015 heeft Wallonië 330 miljoen euro in het NEXT-programma geïnvesteerd. "B.E. Fin", een filiaal van de Gewestelijke Investeringsmaatschappij van Wallonië (SRIW) is met de uitvoering van dit programma belast.

Het NEXT-programma, dat instaat voor de ontwikkeling van de circulaire economie in Wallonië, berust op drie pijlers: ondernemingen, opleiding/onderwijs en internalisering.

De pijler "ondernemingen" heeft tot doel om groei-projecten te creëren en/of om de creatie van nieuwe activiteiten op te wekken die het toelaten om de concurrentiekracht van de Waalse ondernemingen te versterken en om tewerkstelling en rijkdom op het grondgebied en erbuiten te creëren.

Om deze doelstellingen te behalen, stelt het programma partnerschappen met andere landen en gewesten vast. Op 13 juni is het Waals Gewest op het internationaal niveau het eerste gewest ter wereld geworden dat een partnerschap met de Ellen MacArthur Foundation, de pionier op het vlak van circulaire economie, heeft gesloten.

De uitvoering van beleid inzake circulaire economie in Wallonië streeft ernaar om:

- binnen de ondernemingen een beraadslaging over een efficiënt gebruik van hun hulpbronnen op gang te brengen
- projecten inzake organisatievormen of productieprocessen op gang te brengen en ten uitvoer te leggen
- de creatie van nieuwe activiteiten op gang te brengen
- vindplaatsen van hulpbronnen die op het grondgebied moeten worden gevaloriseerd, te identificeren, te mobiliseren en de exploitatie ervan toe te laten.

Naast het NEXT-programma is het "Agence pour l'Entreprise et l'Innovation" (AEI) ook belast met de sensibilisering en de begeleiding van KMO/ZKO, met het opsporen van opportuniteiten op het vlak van circulaire economie in de ondernemingen, met het instellen van een voorziening voor financiële ondersteuning en met het sensibiliseren en opleiding inzake circulaire economie op het niveau van het onderwijs.

In Vlaanderen

In 2012 heeft de Vlaamse Regering negen actierreinen vastgesteld, in overleg met de belangrijkste actoren op het gebied van het beheer van materialen, om zo tegen 2020 tot een economie te komen waar materialen op een circulaire wijze worden hergebruikt.

Deze verschillende terreinen zijn: duurzame ontwikkeling, slimme samenwerking, slimme investering, betere regelgeving, duurzaam beheer van materialen in de bouwsector, duurzaam beheer van de chemie en kunststofmaterialen, biogebaseerde economie, beheer van metalen in gesloten cyclus, nieuwe materialen en nieuwe technologieën.

Tegen 2020 wil Vlaanderen dus een "groene cyclische economie" ontwikkelen, met een zo klein mogelijk verbruik van grondstoffen, energie, materialen en ruimte en met een minimale impact op het leefmilieu, in Vlaanderen en in de rest van de wereld.



"Vlaanderen circulair" (ontstaan uit de samenvoeging van het Vlaams Materialenprogramma, Plan C⁽⁹⁾ en het SuMMa⁽¹⁰⁾) is een Vlaamse organisatie die op 1 januari 2017 werd

⁽⁸⁾ Het Marshallplan 4.0 verenigt de belangrijkste pijlers van de economische ontwikkeling van het Waals Gewest en werd eind mei 2015 aangenomen. Het is gestructureerd rond 5 pijlers, waarvan pijler 4 "outenir l'efficacité, la transition énergétique et l'économie circulaire" als titel heeft.

⁽⁹⁾ Plan C is het punt waar de Vlaamse actoren elkaar ontmoeten om een circulaire economie te ontwikkelen. Het brengt particulieren, ondernemingen, consumenten, regeringsinstanties, wetenschappelijke instellingen en maatschappelijke organisaties met elkaar in contact om de circulaire economie in het Vlaams Gewest te bevorderen.

⁽¹⁰⁾ "Het Steunpunt Duurzaam Materialenbeheer" (SuMMa) is een onderzoekscentrum dat verschillende universitaire actoren, alsook het studie bureau VITO met elkaar verenigt.

opgericht. Ze verenigt de drie pijlers van het vroegere "Vlaams Materialenprogramma"¹¹⁾, een gezamenlijk actieplan van 33 organisaties afkomstig uit overheden, industrie, wetenschappelijke wereld en burgermaatschappij. De Vlaamse Regering heeft deze nieuwe organisatie ingesteld om van de circulaire economie een prioriteit te maken.

"Vlaanderen circulair" is een partnerschap tussen overheden, ondernemingen, de non-profitsector en de academische wereld die zich ertoe hebben verbonden om maatregelen op het vlak van circulaire economie te nemen.

De organisatie zal zich in de eerste plaats op drie transversale thema's toespitsen: de circulaire stad, de handelsstrategieën in de circulaire economie en de circulaire aankopen.

In het Brussels Gewest



Strategie 2025

LDDe Gewestelijke beleidsverklaring voorziet om het huidige lineair economisch model (hulpbronnen delven, produceren, consumeren, weggooien) te vervangen door een circulaire economisch systeem (terugwinnen, produceren, consumeren, hergebruiken), dat zowel concurrerend is op de markten voor onze ondernemingen en plaatselijke werkgelegenheid genereert.

Op 16 juni 2015 hebben de Brusselse Regering en sociale partners de Strategie 2025 ondertekend. Deze heeft tot doel om de Brusselse economie een nieuwe dynamiek te geven met een prospectieve visie over tien jaar. Eén van de sleutelsectoren voor tewerkstelling is het leefmilieu, en dit in samenhang met de ontwikkeling van een gewestelijk programma voor circulaire economie. Pijler 2, doelstelling 3 van de Strategie 2025 verduidelijkt dat *"het erop aankomt de omvorming van de lineaire economie tot kringlooeconomie aan te moedigen door het uitwerken van een strategische en operationele visie op het leefmilieu als bron van plaatselijke werkgelegenheid. Dat gebeurt meer bepaald door de economische activiteit te verleggen via korte ketens om een zo volledig mogelijke waardeketen te verkrijgen op het grondgebied van ons Gewest."*

De conclusies en aanbevelingen van de evaluatie van de Alliantie Werkgelegenheid - Leefmilieu, die uitgevoerd werd tijdens de vorige legislatuur, zullen de werkzaamheden rond deze doelstelling onderbouwen".

Het is in dit kader dat de Brusselse Regering op 10 maart 2016 het GPCE (Gewestelijk Programma voor Circulaire Economie) heeft aangenomen.

Initiatiefadvies van de Raad van 16 juni 2015 betreffende de overgang van het Brussels Hoofdstedelijk Gewest naar de circulaire economie

Nadat hij een ontmoeting met de Minister bevoegd voor Economie en Tewerkstelling en de Minister bevoegd voor Huisvesting, Levenskwaliteit, Leefmilieu en Energie heeft gehad, benadrukt de Raad dat de kwestie van de overgang naar een circulaire economie in een meer globale beraadslaging over een duurzamere maatschappelijke verandering zou kunnen worden geïntegreerd.

De Raad staat positief tegenover het feit dat het Gewest de overgang naar de circulaire economie wil aanvatten. Opdat deze overgang in de beste omstandigheden voor ondernemingen, werknemers en alle andere gewestelijke actoren zou verlopen, vindt hij het van fundamenteel belang om een aantal acties in te stellen:

- de (private en openbare) acties die in en rondom het Gewest op het vlak van duurzame ontwikkeling al worden gevoerd, identificeren en ermee rekening houden;
- alle economische actoren ondersteunen en zo nodig de steunmaatregelen op het vlak van leefmilieu aanpassen;
- het aanbod aan opleidingen aanpassen en waarborgen dat er arbeidsplaatsen voor "laaggeschoolden" worden gecreëerd;
- de inspanningen die op het vlak van overleg met de actoren van de overgang werden geleverd voortzetten en de noodzakelijke middelen voor deze overgang vrijmaken;
- de, met name wetgevende en juridische, belemmeringen en obstakels voor de overgang vaststellen (bijv.: statuten "afvalstof" en "bijproducten"). Zo nodig het wetgevend kader aanpassen om rekening te houden met het nieuwe paradigma dat de circulaire economie oplegt;
- duidelijke en meetbare doelen stellen en indicatoren vaststellen die ermee samengaan, in samenwerking met de economische sectoren, de andere Gewesten en de federale overheid;
- de inter- en intra-regionale coherentie van de te voeren acties waarborgen en nauw samenwerken met de andere Gewesten en de federale overheid om ervoor te zorgen dat de initiatieven elkaar niet overlappen en er geen rijkdommen worden verspild;
- de voorbeeldfunctie van de overheden verzekeren;
- een lijst opmaken van acties die prioritair ten uitvoer kunnen worden gelegd;
- de geprogrammeerde veroudering van producten bestrijden;
- de inspanningen op het vlak van recycling voortzetten;
- het beginsel van de economie van de functionaliteit op nieuwe sectoren toepassen.

Het initiatiefadvies is beschikbaar op de website van de Raad: www.esr.brussels

⁽¹¹⁾ Het heeft tot doel om Vlaanderen tegen 2020 in de top 5 van de Europese regio's te brengen voor wat het duurzaam beheer van materialen betreft.

Het Gewestelijk Programma voor Circulaire Economie⁽¹²⁾

1. Voorstelling

Met het Gewestelijk Programma voor Circulaire Economie (GPCE) wil de Brusselse regering het Gewest begeleiden naar de circulaire economie.

"Het GPCE heeft als taak om het Brussels Hoofdstedelijk Gewest op de kaart te zetten als een bijzonder innovatieve Europese regio, voortrekker op het vlak van openbaar beleid ter ondersteuning van de ontwikkeling van de circulaire economie, vanuit een voluntaristische benadering inzake het efficiënt beheer van de Hulpbronnen die deze regio rijk is."

Het GPCE werd op 10 maart 2016 door de Regering goedgekeurd. Dit plan wordt gestuurd door drie ministers, Didier Gosuin, Céline Fremault en Fadila Laanan, en medegestuurd door Leefmilieu Brussel, Impulse, Innoviris en het Agentschap Brussel-Net.

Op 30 november 2016 ontving het GPCE de "Regional Innovation Award", de prijs voor regionale innovatie die door de Vergadering van de Europese Regio's (VER) wordt georganiseerd. Deze prijs wordt toegekend aan Europese regionale overheden en hun partners die innovatie stimuleren, bevorderen en implementeren.

Voor de editie 2016 hadden de organisatoren ervoor gekozen om initiatieven op de voorgrond te plaatsen die de ontwikkeling van de circulaire economie bevorderen.



© Leefmilieu Brussel (BIM)

Het was het mobiliserend aspect van het GPCE (3 ministers, 15 besturen, ondernemingen, gemeenten, verenigingen, enz.) waardoor Brussel zich van de andere finalisten had kunnen onderscheiden.

2. Doelstellingen

Het Gewestelijk Programma voor Circulaire Economie streeft drie belangrijke doelstellingen na:

- 1) De omvorming van milieudoelstellingen tot economische kansen;
- 2) De verankering van de economie te Brussel teneinde lokaal te produceren wanneer dit mogelijk is, de verplaatsingen te beperken, het gebruik van het grondgebied te optimaliseren en meerwaarde te creëren voor de Brusselaars;
- 3) Bijdragen tot het creëren van werkgelegenheid.



3. Maatregelen

Het programma omvat **111 maatregelen** die zijn opgesplitst in 4 strategische assen:

- 1) **De transversale maatregelen:** deze betreffen het geheel van de economische actoren en streven naar de invoering van een gunstig reglementair kader, economische steunmaatregelen, de ontwikkeling van de innovatie, duurzame en innoverende overheidsopdrachten, en het inrichten en oriënteren van nieuwe opleidingen voor nieuwe beroepen die aan het profiel van de Brusselse werkzoekenden aangepast zijn.
 - 2) **De sectorale maatregelen:** deze hebben betrekking op de bouw, de hulpbronnen en afvalstoffen, de logistiek, de handelszaken, evenals de voeding, sectoren gekozen in functie van hun jobcreatiepotentieel, hun impact inzake de uitstoot van broeikasgassen, en omdat zij de kern vormen van de belangrijkste uitdagingen voor Brussel.
 - 3) **De territoriale maatregelen:** deze moeten toelaten om het geheel van de actoren op het Brussels grondgebied te mobiliseren, in de wijken en tot op het niveau van het hoofdstedelijk gebied. Doel is op het lokale niveau tussen te komen via de duurzame wijkcontracten, de stadsvernieuwingscontracten, de projectoproepen Agenda 21 voor de gemeenten, de 10 prioritaire ontwikkelingspolen en de kanaalzone, door de opname van de circulaire economie in het referentiekader van duurzame wijk dat door Leefmilieu Brussel is uitgewerkt.
 - 4) **De beleidsvoering:** het GPCE wordt gestuurd door drie ministers en 15 besturen. Meer dan 60 publieke en private stakeholders zijn erbij betrokken, zoals BECI, Ressources, de Confederatie van de Bouwnijverheid, GO4Circle, COBEREC, de UCM en tal van anderen.
- De werking en uitvoering van het programma wordt verzekerd door een strategisch stuurcomité, coördinatiecomités en een versterkte samenwerking tussen de besturen.

⁽¹²⁾ Gewestelijk Programma voor Circulaire Economie 2016–2020 "De hulpbronnen mobiliseren en de verloren rijkdommen tot een minimum beperken: voor een vernieuwende gewestelijke economie", maart 2016.



Didier Gosuin, Fadila Laanan en Céline Fremault

© Leefmilieu Brussel (BIM)

Vierenzeventig maatregelen werden opgestart en de gesprekken voor de 37 andere maatregelen werden aangevat. In 2018 zal een tussentijdse evaluatie worden verricht.

Initiatiefadvies van de Raad van 24 november 2016 over het Gewestelijk Programma voor Circulaire Economie (GPCE)

In dit advies is de Raad van oordeel dat een overstap naar een circulaire economie een reële economische opportuniteit vormt voor het Brussels Hoofdstedelijk Gewest. Het GPCE wordt bijgevolg beschouwd als een eerste positief initiatief.

Volgens de Raad moet het behoud van de werkgelegenheid een van de prioritaire doelstellingen vormen van het gewestelijk beleid. Ook vindt hij het essentieel dat een luik wordt gewijd aan opleidingen. Dat moet Brusselaars desgevallend toelaten om de vereiste bekwaamheden te verwerven teneinde zich voor de gecreëerde of omgevormde arbeidsplaatsen kandidaat te stellen.

De Raad vraagt eveneens met aandrang dat de grondreserves uitsluitend zouden worden voorbehouden aan economische en productieactiviteiten, teneinde zich te vergewissen van de effectieve herlocalisatie van de economie in het Brussels Hoofdstedelijk Gewest.

Wat betreft de overheidsopdrachten, is de Raad van oordeel dat deze fundamentele instrumenten vormen om de beleidsdoelstellingen van het GPCE te verwezenlijken. Hij stelt daarom voor dat men hierin de beginselen van een circulaire economie zou opnemen.

In dit advies verwelkomt de Raad de "bottom-up" methode die is weerhouden om een maximaal aantal opmerkingen in te zamelen in het kader van de opstelling van het GPCE. Het zou bijgevolg goed zijn dat men zich vergewist van de deelname van deze actoren aan de coördinatie, de opvolging en de evaluatie van het GPCE.

Het GPCE behoudt een vooraanstaande plaats voor aan de sector van de sociale economie. Alle economische actoren en – bijgevolg – de ondernemingen, die niet aan de criteria van de sociale economie voldoen, moeten op volwaardige wijze worden opgenomen in het proces van de overstap naar een circulaire economie.

In dit advies bepaalt de Raad tenslotte verschillende voorwaarden tot wel-slagen die hem essentieel lijken.

Het initiatiefadvies is beschikbaar op de internetsite van de Raad:

www.esr.brussels.

Voorbeelden van maatregelen:

1. Oprichting van het platform tot opheffing van de juridisch-administratieve barrières in de circulaire economie

Voorstelling en doelstellingen

De maatregel GOV 4 van het GPCE vermeldt uitdrukkelijk dat *"de voortdurende evolutie van de juridische en administratieve regels inzake leefmilieu zware en onevenredige beperkingen kan hebben voor de uitbouw van de bestaande en nieuwe economische activiteiten zonder dat de milieunoodzaak duidelijk wordt begrepen. Er wordt voorgesteld om een organisatie tot stand te brengen die tot doel heeft om:*

- *de juridisch-administratieve belemmeringen voor het milieu te identificeren die de ontwikkeling van de economische activiteit op het vlak van de circulaire economie in het gedrang brengen;*
- *voorstellen voor te bereiden die deze belemmeringen verminderen of zelfs wegnemen.*

Deze organisatie waarvan de precieze modaliteiten in de loop van 2016 zullen worden goedgekeurd door de regering, zal de volgende principes naleven:

- *een evenwichtige vertegenwoordiging van de privé- en overheidssector in verband met de economische activiteit en het leefmilieu in Brussel;*
- *een georganiseerde en objectieve verwerking van de informatie;*
- *een evenwichtig beheer van de debatten tussen de stakeholders;*
- *een operationeel en onpartijdig secretariaat."*

Het platform staat onder het gezag van het coördinatiecomité van het GPCE dat zelf ressorteert onder de initiatiefnemende ministers en de Regering. Dit platform zal de organisatie mogelijk maken van:

- de bepaling en prioritering van de juridisch-administratieve hindernissen betreffende de circulaire eco-

nomie. Deze zijn met name gebaseerd op de vaststellingen van het GPCE, de elementen vastgesteld wat betreft de noden van de Brusselse ondernemers (Impulse) en door middel van een raadpleging van de sociale gesprekspartners bij de ESRBHG en de Raad voor het Leefmilieu, de actoren van het GPCE, meer bepaald de beroepsfederaties betrokken bij het GPCE, en van het Agentschap Brussel-Net.

- de uitwerking van oplossingen.

Om het evenwichtig karakter van de debatten te verzekeren, wordt de hele organisatie van de gesprekken verzorgd door het platform. Dat moet leiden tot een objectivering van het probleem en tot de bepaling van oplossingen en de gevolgen ervan.

Het jaarlijks voorzitterschap wordt door de betrokken ministers toevertrouwd aan een persoon die wordt gekozen onder de sociale gesprekspartners die worden voorgesteld door de ESRBHG.

Het secretariaat bestaat uit Impulse, Leefmilieu Brussel en een personeelslid van de ESRBHG.

De ESRBHG zal op de drie volgende momenten worden geraadpleegd : bij de bepaling van de belemmerissen en prioriteiten, over het voorstel van werkprogramma en over de conclusies van elke werkgroep, en dit voor deze aan de coördinatie van het GPCE worden bezorgd.



Annual Meeting 2017

Op 12 september 2017 ging de "BeCircular Annual Meeting" door. Dit was de aanleiding voor een balans van het GPCE, 18 maanden na de invoering ervan. Tijdens dit evenement werden ook de uitdagingen bepaald die moeten worden aangegaan om de gelanceerde dynamiek verder te ontwikkelen.

Deze ontmoeting vormde bovendien de gelegenheid om over te gaan tot een meer gedetailleerd onderzoek van de acties die waren ondernomen in de drie sectoren die – gelet op de doelstellingen van het GPCE – als essentieel worden beschouwd: de bouw, de hulpbronnen/het afval en de handel.

Er werd tevens kennis genomen van de ervaringen in andere pilotsteden inzake circulaire economie (Amsterdam, Parijs, Glasgow, Londen en Rijsel). Ook werd een denkproces gewijd aan specifieke thema's met een rechtstreekse impact op de overstap naar een meer circulaire economie (overheidsopdrachten, werkgelegenheid/opleiding, governance, samenwerking tussen actoren, innovatie en financiering).



De vorderingen inzake het GPCE

De steun aan de ondernemingen, die de weg van de circulaire economie inslaan, werd verhoogd. Deze steun neemt allerlei vormen aan, zoals de oproep tot "be circular" projecten of de integratie van aspecten van de circulaire economie in de lopende hervorming van de steun verleend aan de ondernemingen.

Men wil ongeveer 200 ondernemingen steunen tegen eind 2020 (momenteel worden een honderdtal bedrijven ondersteund in hun overstap naar een meer circulaire economie⁽¹³⁾). In dit verband moet er tevens op worden gewezen dat het fonds "circulaire economie" binnenkort zal worden opgericht. Dit fonds zal moeten investeren in KMO die projecten van circulaire economie ontwikkelen. Dat zal gebeuren door de toekenning van leningen of door rechtstreekse investeringen in het kapitaal van een onderneming.

De steun aan de ondernemingen kan nog een andere vorm aannemen. Het gaat erom, de isolering van de dragers van projecten te vermijden door hen toe te laten om contacten te onderhouden met talrijke Brusselse actoren die voor hen klaar staan en hun kostbaar advies verstrekken (Leefmilieu Brussel, Atrium, BECI...).

Tal van deelnemers aan het colloquium hebben gewezen op het feit dat deze steun in hoge mate aanwezig is in het Brussels Hoofdstedelijk Gewest.

Inzake opleiding worden en zullen tal van investeringen worden verricht teneinde zich ervan te verzekeren dat de terbeschikkingstelling van werknemers met de vereiste kwalificaties in een meer circulaire economie geen rem vormt.

Tenslotte vormt ook de opbouw door alle betrokken actoren van een gemeenschappelijke en gedeelde visie van de overstap naar de circulaire economie een reële meerwaarde voor het Brussels gewest. Deze werkmethode, die toelaat te vermijden dat elke actor "solo" tewerk gaat, was reeds actueel bij de opstelling van de alliantie werkgelegenheid-leefmilieu en zal worden verder gezet.



⁽¹³⁾ In dit dossier hebben we niet alle circulaire initiatieven van de Brusselse ondernemingen kunnen behandelen. Wij nodigen u uit om deze te ontdekken op de website : www.circularprojects.brussels, in de rubriek "ondernemingen".

Uitdagingen die moeten worden aangegaan

Er zullen verschillende acties moeten worden gevoerd om komaf te maken met bepaalde hindernissen en om de dynamiek van het GPCE verder te ontwikkelen.

Vandaag stimuleert het GPCE voornamelijk de ontwikkeling van het aanbod van producten en diensten inzake circulaire economie. In een (zeer) nabije toekomst zal ook steun moeten worden verleend aan de vraag teneinde meer afzetmogelijkheden te creëren voor de ondernemingen die voor de circulaire economie hebben gekozen.

Sommige projecten behorend tot de circulaire economie vereisen heel wat ruimte (met name een nauwkeurige sortering mogelijk te maken). Welnu, het gebrek aan ruimte vormt vandaag reeds een uitdaging voor de Brusselse actoren.

Tijdens dit colloquium werd een andere rem op de ontwikkeling van een meer circulaire economie bepaald : heel wat technische normen zijn niet aangepast aan de circulaire economie en vormen juridische hinderpalen inzake innovatie. Het is nodig dat reglementeringen snel kunnen evolueren. Dit probleem is bijzonder acuut in het kader van de overheidsopdrachten terwijl deze doeltreffende hefboomen zouden kunnen vormen om de overstap naar een meer circulaire economie te versnellen.

Ook de tijd, die nodig is voor het beheer van meer ingewikkelde projecten (ten aanzien van de tijd nodig voor het beheer van projecten die passen in het kader van een meer klassiek economisch model) vormt een uitdaging.

De overstap naar een meer circulaire economie wordt bovendien met een sociale uitdaging geconfronteerd. Men zal immers de gewoonten en gebruiken moeten laten evolueren en het aantal personen, die zich betrokken voelen bij de circulaire economie, moeten verhogen teneinde alle Brusselaars hierbij te betrekken (en niet enkel zij die reeds overtuigd zijn).



©be circular be.brussels

3. Greenbizz.brussels



greenbizz.brussels is een incubator van ondernemingen in de economische sectoren van de duurzame

energie en het leefmilieu. Dit project, dat werd gelanceerd door citydev.brussels, werd betoelaagd door het EFRO-fonds en verwezenlijkt in samenwerking met Impulse.brussels, Leefmilieu Brussel (BIM), Innoviris en het WTCB (Wetenschappelijk en Technisch Centrum voor de Bouw).

Deze ruimte, die uitsluitend is voorbehouden aan de duurzame economie, biedt aan dragers van milieuprojecten productieateliers, een incubator en een begeleiding op maat aan. Het laagenergiegebouw van 8.000 m² werd in april 2016 ingehuldigd. De bezettingsgraad bedraagt inmiddels reeds 60%, en 24 ondernemingen zijn in deze structuur gehuisvest. Deze zijn goed voor 75 arbeidsplaatsen.

We nodigen u uit om deze te ontdekken op de website www.greenbizz.brussels, in de rubriek "onze ondernemingen".

Besluit

Iets meer dan een jaar geleden nam de Brusselse Hoofdstedelijke Regering het Gewestelijk Programma voor Circulaire Economie (GPCE) aan. Dit programma omvat 111 acties die zijn opgedeeld volgens verschillende thema's. Het Brussels gewest heeft nu besloten om de circulaire economie tot een absolute prioriteit te maken.

De economische actoren zijn er zich van hun kant steeds meer van bewust dat het leefmilieu een economische opportuniteit vormt. En de burgers wensen steeds meer eerbied op te brengen voor het leefmilieu en voor de mogelijkheden die het ons biedt.

Interview met mevrouw Patricia Foscolo

Patricia Foscolo leidt de dienst die ook de activiteiten van ecobuild.brussels en greentech.brussels omvat.



De Raad: Kan u ons greentech.brussels even voorstellen?

Patricia Foscolo: greentech.brussels vormt de toegangspoort voor de groene projecten van impulse.brussels⁽¹⁴⁾. We zijn gevestigd bij Impulse, op het departement van de innoverende sectoren.

Momenteel hebben wij nog niet de structuur van een cluster, maar een

van de maatregelen van het GPCE (Gewestelijk Plan voor Circulaire Economie) voorziet de oprichting van een cluster van de circulaire economie. Wij dragen deze cluster. Impulse.brussels huisvest tevens de activiteiten van ecobuild.brussels, een cluster van alle Brusselse actoren van de duurzame bouw en renovatie.

De rol van greentech.brussels bestaat erin, gratis advies en begeleiding te

verlenen aan starters en ondernemingen van de milieusector en/of duurzame energie, evenals aan ondernemingen die kiezen voor een duurzaam of circulair economisch model. We bege-



⁽¹⁴⁾ Voormalig Brussels Agentschap voor de Onderneming (BAO), dat in 2003 werd opgericht op initiatief van de minister van Economie van het Brussels Hoofdstedelijk Gewest. Impulse.brussels zal fuseren op 1 januari 2018.

leiden eveneens de ondernemers in hun zoektocht naar Europese partners en Europese financieringen inzake onderzoek en innovatie.

We bieden aan de ondernemers een individuele begeleiding door hen te helpen om een bedrijfsstrategie uit te werken, een bedrijfsmodel, een ondernemingsplan, een marktstudie, of nog, bij het zoeken naar mogelijke partners. Wij bieden hen eveneens een collectieve begeleiding aan met verschillende studiedagen en workshops, evenals een accelerator van milieu- en circulaire startups die we sedert 2012 animeren: greenlab.brussels.

De Raad: Kan u iets meer vertellen over greenlab.brussels?

Patricia Foscolo: greenlab.brussels is een accelerator van startups, die in 2012 dankzij het Europees Fonds voor Regionale Ontwikkeling (EFRO⁽¹⁵⁾) werd gelanceerd. Het betreft een programma ter bevordering van het milieu- en circulair ondernemerschap met een duur van zes maanden. Tijdens deze periode worden 10 tot 15 teams van 2 tot 4 personen met complementaire profielen begeleid bij de oprichting van hun toekomstige onderneming. Doel van dit programma is het verstrekken van alle instrumenten aan de toekomstige Brusselse ondernemers teneinde hen te helpen bij het creëren van hun eigen onderneming en om hen zeer snel met de markt in contact te brengen.



We hebben reeds vijf edities georganiseerd en een vijftigtal projecten begeleid die goed waren voor een hon-

derdtal kandidaten. In het kader van dit programma bieden wij collectieve workshops en een individuele begeleiding aan (coaching & expertise), wat deelnemers moet toelaten om een bedrijfs- en financieel plan op te stellen.

Prijs greenlab.brussels

De prijs greenlab.brussels bestaat uit:

- 3 maanden gratis huur in de incubator GreenBizz⁽¹⁶⁾
- 1 jaar intensieve begeleiding door greentech.brussels
- Toegang tot het netwerk van business angels Be Angels

De finale van de editie 2017 gaat door op 10 oktober.

De Raad: Waaruit bestaat uw betrokkenheid bij het GPCE?

Patricia Foscolo: In het kader van het GPCE vervullen wij een reeks bijzondere opdrachten. Zo maken wij deel uit van het coördinatieteam met Brussel Leefmilieu, het Agentschap Brussel-Net en Innoviris. Wij verzorgen de coördinatie van een aantal hoofdstukken en thema's, en voeren bepaalde acties. Het merendeel van onze activiteiten houdt verband met dit programma.

Een van onze grote projecten is de lancering van de **projectenoproep "be circular – be brussels"**.

Dit initiatief van de Brusselse Hoofdstedelijke Regering ten gunste van de Brusselse zelfstandigen en ondernemers moet toelaten om innoverende Brusselse economische projecten te steunen, of projecten met een hefboomeffect voor de ontwikkeling van de circulaire economie. Deze oproep

tot projecten wordt jaarlijks georganiseerd door Brussel Economie en Werkgelegenheid, Brussel Leefmilieu en Impulse (via greentech.brussels) en verleent gewestelijke financiële steun aan de dragers van projecten op het vlak van de circulaire economie.

De oproep tot projecten 2017 werd half mei afgesloten, en de resultaten zouden in oktober moeten worden bekendgemaakt.

In 2016 werd 1.7 miljoen euro geïnjecteerd in de projecten van 41 laureaten. In 2016 ontvingen wij al 85 dossiers na de eerste oproep en 108 dossiers na de tweede oproep. Deze oproep tot projecten is een manier om de economische actoren van het gewest aan te trekken en te ondersteunen in de stappen die zij inzake circulaire economie ondernemen.

In het kader van het GPCE werken we samen met Brussel Leefmilieu aan de oprichting van een coördinatieplatform inzake begeleiding op het gebied van de circulaire economie. Dit platform moet het begeleidingsaanbod inzake circulaire economie transparanter, duidelijker en toegankelijker maken. We maken daarom eerst een staat op van het bestaande begeleidingsaanbod. Dat moet toelaten om te komen tot een informatief aanbod dat met behulp van sleutelvragen beschikbaar is op het internet. Dat zal ondernemers in de mogelijkheid stellen om de juiste gesprekspartner te vinden voor de begeleiding die nodig is. Dit platform werd in mei gelanceerd en de werkzaamheden zijn aan de gang.



⁽¹⁵⁾ Het Europees Fonds voor regionale Ontwikkeling (EFRO) moet de economische en sociale cohesie in de Europese Unie verbeteren door de onevenwichten tussen zijn regio's te corrigeren.

⁽¹⁶⁾ GreenBizz is een incubator van ondernemingen van de economische sectoren van de duurzame energie en het leefmilieu.

De Raad: Vormt de circulaire economie volgens u een ideale oplossing voor onze samenleving in crisis?

Patricia Foscolo: Ik ben van mening dat de circulaire economie een kans vormt om lokale waarde te creëren, lokale activiteiten en werkgelegenheid. Deze soort economie laat toe om sommige schakels van bepaalde ketens naar Brussel te halen. Het GPCE vertoont immers banden met het Industrieplan van het Gewest.

De Raad: Waar staat men op het niveau van het Brussels Hoofdstedelijk Gewest?

Patricia Foscolo: Men stelt vast dat er steeds meer actoren actief zijn. Er bestaan inmiddels burgerbewegingen, personen willen coöperatieven oprichten die anders beheerd worden, in het kader van deelprojecten die eveneens coöperatief van aard zijn.

Om deze lokale dynamiek te illustreren, zou ik het voorbeeld willen aanhalen van de oproep tot kandidaat-ondernemers door greenlab.brussels, waarvan het aantal dossiers gestadig is toegenomen sedert de oprichting ervan. Voor 2016 ging het om een oprichtingspercentage van 25%. In 2016 startten meer dan 50% van de projecten hun activiteiten. En voor de editie 2017 hebben we nog heel wat meer projecten aanvaard.



De Raad: Greentech.brussels bevordert projecten van circulaire economie op drie themagebieden. Welke zijn deze thema's en hoe gaat u te werk?

Patricia Foscolo: In het kader van het GPCE werkt greentech.brussels aan de oprichting van een cluster op het vlak van de circulaire economie. Deze cluster wil ondernemingen van uiteenlopende horizonten verenigen in kleine groepen van bedrijven, "bedrijfstromen", die gemeenschappelijke projecten op een welbepaald gebied moeten uitwerken.

In 2016 hebben we onze aandacht gericht op de textielsector. Binnenkort zullen trouwens drie nieuwe thema's worden aangepakt: de voedingsector, het afval van elektrische en elektronische uitrustingen en de sector van de logistiek en de handel.

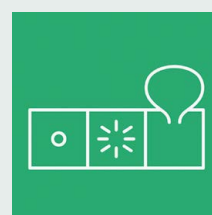
Het betreft een proces in verschillende fasen. We beginnen met een identificatie van de projecten en/of thema's waaraan de ondernemingen moeten werken om hun bekendheid te verhogen, hun activiteiten te ontwikkelen, enz. Vervolgens bepalen we de projecten met de grootste impact voor het Gewest en de actoren. Tot slot werken we mee aan de uitwerking van projecten. Men moet bepalen wat de taak van elkeen in het project zal zijn, hoe hij deze taak zal vervullen en met welk budget en hoe de opbrengsten van deze activiteit zullen worden verdeeld. Ook moeten financieringen worden uitgewerkt.

De Raad: Wat is uw doelpubliek?

Patricia Foscolo: Wij begeleiden ondernemers die projecten voeren op het vlak van leefmilieu, ecologie, duurzame en circulaire economie, en die hun activiteiten te Brussel, en zelfs op internationaal vlak willen ontwikkelen.

De Raad: Kan u enkele lokale initiatieven en projecten van circulaire economie aanhalen?

Patricia Foscolo: Sedert 2012 hebben we verschillende startups begeleid die in hun bedrijfsopzet zijn geslaagd. Zo is er Simone a Soif, dat een gamma van op artisanale basis geproduceerde natuurlijke dranken verkoopt en hiervoor gebruik maakt van een kort-productiecircuit. Er is SUMY, dat aan de sectoren van de voedsel- en farmaceutische distributie en aan de elektronische handel stille en ecologische bedrijfsvoertuigen ter beschikking stelt. Er is het bedrijf Sky-Farms, dat de installatie en het beheer van stedelijke moestuinen mogelijk maakt die aan elk type van ruimte zijn aangepast (daken, terrassen, tuin) ten einde organisaties toe te laten om de levenskwaliteit van hun werknemers te verbeteren door een moestuin aan te leggen. Er zijn nog tal van andere voorbeelden in dit verband.





Sociale top 2017

Het is een traditie sinds het begin van deze legislatuur: de Brusselse Regering en sociale partners ontmoeten elkaar aan het begin van het parlementaire jaar, in het kader van een 'Sociale top', om de balans op te maken van de acties die werden gevoerd en om de prioriteiten te bepalen die tijdens het komende jaar moeten worden vastgesteld. Het evenement vond op 26 september 2017 plaats in de vroegere maalterij Moulart langsheen het kanaal in Anderlecht...

De 'Sociale top' na de vakantie is in enkele jaren tijd een topevenement van het Brussels sociaal overleg geworden, waar de Regering en de sociale partners een balans kunnen opmaken van de verbintenissen die het vorige jaar werden aangegaan. Deze ontmoeting laat het ook toe om, gezamenlijk, alle acties te bepalen waarvan de uitvoering tijdens het komende jaar het voorwerp van een bijzondere aandacht zal zijn.

Aldus wil de Brusselse executieve niet minder dan 69 prioriteiten, die uit de beleidswerpen van de Strategie 2025 werden gekozen, prioritair ten uitvoer leggen, in nauwe samenwerking met de drijvende krachten van het Gewest. Deze gezamenlijke verbintenis getuigt, voor zover dit nog nodig was, van de ambitie waarvan de ondertekenaars van de Strategie 2025 vervuld blijven: de Brusselse economie her-structu-re-ren!

De sociale partners hebben tot deze 'Sociale top' bijgedragen door prioritaire acties vast te stellen, die nu eens bij deze van de Regering aansluiten en ze dan weer vervolledigen, als het al geen nieuwe maatregelen zijn. Tevens hebben ze de gelegenheid aangegrepen om verschillende beleidswerpen op de voorgrond te plaatsen, die volgens hen opmerkelijke resultaten hebben behaald.

In zijn openingstoespraak heeft de heer Philippe Van Muylder, Voorzitter van de Economische en Sociale Raad, erop gewezen dat er op verschillende vlakken een grote vooruitgang werd geboekt. Wij onthouden onder meer de hervorming van de doelgroepen en de economische steun aan de ondernemingen; het op stapel zetten van een Brussels Industrieel plan; de vooruitgang van het sectoraal overleg dat tot het sluiten van akkoorden tussen de Regering en verschillende belangrijke sectoren in Brussel moet leiden; het sluiten van de beheerscontracten van Actiris en Bruxelles Formation; de toevoeging van een 11de doelstelling aan Pijler 1 (betreffende de mobiliteit); de deelname van de sociale partners aan het beheer van het nieuw Brussels Agentschap voor de Ondersteuning van het Bedrijfsleven (BAOB); en het begin van de uitvoering van de Brusselse SBA en het GPCE.

Over het algemeen werden het sociaal overleg dat in het kader van de Strategie 2025 de boventoon voert, en meer in het bijzonder de vandaag welbekende voorziening van de gedeelde prioriteiten, als voorbeelden gesteld, met de wens om deze werkwijze te bestendigen en in de toekomst verder uit te breiden...



Jan De Brabanter, Philippe Van Muylder, Rudi Vervoort en Didier Gosuin

Deze positieve punten hebben echter een aantal meer problematische dossiers niet verhuld: tekortgeschoten overleg over de fiscale hervorming, zelfde bekommernis betreffende de materies "sociaal-gezondheid" (oprichting van IRISCARE, uitwerking van een Plan gezondheid en bijstand aan personen, Brusselse hervorming van de kinderbijslag), ontbreken van maatregelen inzake de reconversiecellen tewerkstelling-opleiding of de hervorming van de voorziening van de PWA-cheques.

Anderzijds hebben de sociale partners verschillende prioriteiten benadrukt, waarover ze wensen dat de Regering het met hen eens wordt, waaronder de **mobiliteit** - waarvoor intussen een nieuwe doelstelling aan Pijler 1 van de Strategie 2025 werd toegevoegd -, **sociaal/gezondheid** - waaronder de kinderbijslag die de Raad onder de wijze van de "gedeelde prioriteiten" wil zien worden behandeld -, de **administratieve vereenvoudiging** - die de Raad niet verwacht met deregulering -, het Brussels **Industrieel plan**, de ontwikkeling van een **visie voor het Brussels handelsbeleid**, de **Hoofdstedelijke gemeenschap** en de creatie van een **unieke plaatselijke overleginstantie** op het vlak van tewerkstelling en opleiding, die de omkadering van de plaatselijke initiatieven moet verzekeren en de instrumenten ervan moet rationaliseren.

Bij deze - onvolledige - prioriteiten komen, in de marge van de Strategie 2025, drie aandachtspunten waarop de sociale partners hebben gewezen:

1. Wat *huisvesting* betreft, werden er enkele belangrijke hervormingen doorgevoerd, maar moeten er nog andere worden aangenomen, zoals de creatie van een universeel huurwaarborgfonds (alsook elke maatregel die ertoe strekt om buitensporige huurprijzen te bestrijden);
2. Op het vlak van grote *investeringen* (Pijler 1, doelstelling 6), moeten de gewestelijke overheden (in overleg met het federaal niveau) dringend alle maatregelen nemen die verhinderen dat de wijk (of de Campus) Poelaert tot een enorme stadskanker wordt omgevormd;
3. In het dossier van de *vluchten* boven Brussel vinden de sociale partners het opportuun om een nauw politiek overleg in te stellen en om hen hierbij te betrekken. Ze willen hieraan in een constructieve geest deelnemen.

Het komt er nu op aan om deze voornemens te concretiseren. De sociale partners blijven gehecht aan de overlegwijze die in het kader van de Strategie 2025 werd ingesteld, en in het bijzonder aan de zogeheten wijze van de "gedeelde prioriteiten", die de dialoog met de Regering ontegenzeggelijk 'vloeiender' heeft gemaakt. De werkzaamheden rond thema's die al werden aangevat, zullen binnen de Economische en Sociale Raad worden voortgezet, terwijl nieuwe belangrijke beleidswerven vlug in gang zullen worden gezet. Nu al afspraak voor de volgende 'Sociale top' in juni 2018 : de gelegenheid om een nieuwe tussentijdse balans op te maken en om een vruchtbare en heilzame samenwerking voor de economische ontwikkeling van ons Gewest te bestendigen...



Hervorming van de ordonnantie betreffende de **EXPA-steun**

De steun ter bevordering van de economische expansie, de zogenaamde "EXPA"-steun, is een voorziening die verschillende steunmaatregelen en toelagen omvat waarop ondernemingen, zelfstandigen en kandidaat-ondernemers in het Brussels Hoofdstedelijk Gewest tegen bepaalde voorwaarden aanspraak kunnen maken. Deze voorzieningen zijn momenteel vastgelegd en geregeld door de organieke ordonnantie van 13 december 2007.

De steun ter bevordering van de economische expansie, de zogenaamde "EXPA"-steun, is een voorziening die verschillende steunmaatregelen en toelagen omvat waarop ondernemingen, zelfstandigen en kandidaat-ondernemers in het Brussels Hoofdstedelijk Gewest tegen bepaalde voorwaarden aanspraak kunnen maken. Deze voorzieningen zijn momenteel vastgelegd en geregeld door de organieke ordonnantie van 13 december 2007.

De regering wil het Brussels Hoofdstedelijk Gewest tot een vruchtbare bodem maken voor de oprichting en ontwikkeling van ondernemingen, in het kader van een globaal denkproces gewijd aan de instrumenten ter bevordering van de economische expansie, en heeft in een reeks strategische documenten⁽¹⁾ haar voornemen aangekondigd om deze voorziening grondig te hervormen.

Aan de richtlijnen en doelstellingen van de hervorming werd een oriëntatienota gewijd die op 31 maart 2017 werd goedgekeurd, "De steun aan de KMO als de kern van de economische ontwikkeling van het Gewest: belangrijkste oriëntaties van de hervorming van de ordonnantie betreffende de steunmaatregelen ter bevordering van de economische expansie". Deze oriëntatienota bevat het algemeen kader van deze ambitieuze hervorming en werd ter advies voorgelegd aan de Raad.⁽²⁾

De vijf algemene en transversale beginselen van de hervorming zijn:



Het voorontwerp van ordonnantie werd door de Brusselse regering op 29 juni 2017 in eerste lezing goedgekeurd, en de Raad bracht zijn advies uit tijdens zijn plenaire vergadering van 21 september 2017 (zie kader).

Dit voorontwerp van ordonnantie wil met de hervormingen, die het voorziet, de gewestelijke doelstelling van de ondersteuning van de ontwikkeling van economische activiteiten, die werkgelegenheid en een meerwaarde voor het Gewest creëren, ondersteunen. De geplande hervorming bevestigt de wil van de Regering tot een transversale benadering in het kader van een geïntegreerd beleid dat streeft naar coherentie, cohesie en de versterking van de synergieën tussen het economisch, werkgelegenheids- en opleidingsbeleid.

⁽¹⁾ De algemene beleidsverklaring 2014-2019, doelstelling 4 van de Strategie 2025, het GPCE en de SBA.

⁽²⁾ A-2017-029-ESR, advies uitgebracht op 18 mei 2017, te raadplegen op de internetsite van de ESR.

De belangrijkste wijzigingen, dit in dit voorontwerp van ordonnantie worden aangenomen, zijn:

- de ordonnantie wil de steun heroriënteren op de ZKO en KMO. Zo zullen de maatregelen in het bijzonder op deze laatste betrekking hebben, behalve de steun voor industriële reconversie en deze voor de validatie van bekwaamheden waarop de grote ondernemingen in de toekomst verder aanspraak zullen kunnen maken.
- de hervorming van de ordonnantie zal toelaten om de ZEUS (zone van economische uitbouw in de stad), die werd opgericht door de ordonnantie van 30 januari 2014, te verwezenlijken. Er is een verhoging van de steun voor algemene investeringen voorzien voor de bedrijven die in de ZEUS gevestigd zijn, mits de naleving van een lokale-aanwervingsclausule die vereist dat tenminste 30% van hun werknemers in de zone woonachtig zijn.
- de pre-activiteits- en aanwervingssteun zullen aan een autonoom extern advies worden onderworpen. Het nieuwe Brussels Agentschap voor de Ondersteuning van het Bedrijfsleven zal namelijk een gemotiveerd advies moeten uitbrengen om de meest kwalitatieve projecten te kunnen selecteren. Er zullen bovendien projectoproepen worden verricht, en de selectie zal gebeuren door een jury.
- de ordonnantie gaat tevens over tot de toepassing van de beginselen inzake administratieve vereenvoudiging teneinde de leesbaarheid en de toegankelijkheid van de steun voor de ondernemingen te verbeteren.
- het streeft de prioritaire doelstellingen van het Gewest na en steunt aldus de overstap naar de nieuwe economische modellen, zoals de digitalisering, de circulaire economie, of nog, de sociale economie.
- er zullen bovendien bepaalde transversale bepalingen worden gerealiseerd om de coherentie te verzekeren tussen de steun voor economische expansie en het gewestelijk beleid inzake werkgelegenheid, economie en opleiding. Hiertoe zijn stimulansen en toekenningsvoorwaarden voorzien, en er zullen toeslagen worden toegepast voor ondernemingen die zich ertoe verbinden om een diversiteitsplan in te voeren.

Om aan deze doelstellingen tegemoet te komen, voorziet het voorontwerp van ordonnantie de invoering, de afschaffing en de wijziging van bepaalde steunmaatregelen.

Voorontwerp van ordonnantie betreffende de steun voor de economische ontwikkeling van de ondernemingen

In zijn advies van 21 september 2017 wijst de Raad op de kwaliteit van het overleg tijdens de werkzaamheden voor de opstelling van het voorontwerp. De aanbevelingen in zijn advies betreffende de oriëntatienota werden in aanmerking genomen en de regering heeft zich ertoe verbonden om de uitvoeringsbesluiten ter advies voor te leggen.

Hij verwelkomt tevens de wil van de regering om het leven van de bedrijven te vereenvoudigen door aan de voorziening meer zichtbaarheid te geven via een rationalisering van de steun.

Teneinde te zorgen voor een coherentie en een complementariteit van het gewestelijk beleid, wenst de Raad dat de steun voor de verfraaiing van ondernemingen, die openbare werken ondergaan, gekoppeld zou worden aan de ordonnantie betreffende de werven op de openbare weg die momenteel wordt herzien. Deze laatste voert een bepaling "hypercoördinatie" in die voorziet dat institutionele aanvragers hun werken vijf jaar vooraf moeten aankondigen. De Raad pleit er daarom voor dat de bedrijven, die hinder zullen ondervinden, er eveneens over zouden worden ingelicht dat zij dit soort steun kunnen genieten, en dit via Osiris met het oog op een unieke encoding.



Wat betreft de invoering van verhogingen wat betreft de steun voor algemene investeringen voor ondernemingen die in de ZEUS gevestigd zijn, vraagt de Raad zich nogmaals af of de invoering ervan toelaat om de doelstellingen van de Regering te verwezenlijken. En wat betreft de aanwervingsclausule, wenst hij dat deze zich enkel beperkt tot de telling van het aantal werknemers die in de zone wonen op het ogenblik van de toekenning van de steun.

Het volledig advies kan worden geraadpleegd op www.esr.brussels, de internetsite van de Raad.

Hierna volgt een kort overzicht van de verschillende categorieën van steun aan de ondernemingen die door de hervorming zijn voorzien

(in blauwe kleur de gewijzigde steunmaatregelen, in groene kleur de nieuwe steunmaatregelen, in zwarte kleur de steun die werd behouden en in rode kleur de steunmaatregelen ingetrokken door de ordonnantie).

| Pre-activiteitssteun:

pre-activiteitsbeurs

pre-activiteitsbeurs voor projecten inzake sociaal ondernemerschap

| Investeringssteun:

Algemene investeringen

Specifieke investeringen:

voor overeenstemming met de geldende normen

voor beveiliging

voor de verfraaiing van ondernemingen die openbare werken ondergaan

voor stedelijke integratie

| Steun voor externe bijstand:

consultancy

digitalisering

opleidingen

co-working

kinderopvang

| Steun voor aanwervingen en interne kwalificatie:

aanwervingen voor uitstekende economische projecten

industriële reconversie

validatie van bekwaamheden

| Steun de in de zones van economische uitbouw in de stad = ZEUS:

verhoging van de steun voor algemene investeringen in de ZEUS

steun voor aanwervingen in de ZEUS

vestigingssteun

| Oproepen tot projecten voor de overstap naar nieuwe economische modellen:

| Vandaag voor vier thema's : digitalisering, circulaire economie, sociaal ondernemerschap, en de openingen van duurzame, innoverende en kwaliteitsvolle handelszaken. De Regering kan de lijst aanvullen binnen de grenzen van de bepaalde finaliteit, d.w.z. het stimuleren van de overstap van de economie naar een lage-koolstofeconomie en de nieuwe economische modellen die hiermee verband houden.

| Steun voor ondernemingen getroffen door een natuurramp of een uitzonderlijk evenement.

| Steun voor aanwervingen ten gunste van verenigingen inzake begeleiding.

| Steun voor mentoren.

| Steun voor de terbeschikkingstelling van materieel, een werf en gereedschap aan een onderwijsinstelling.

Europa – State of the Union 2017

Op 13 september 2017 heeft de heer Jean-Claude Juncker, Voorzitter van de Europese Commissie, zijn State of the Union voorgesteld aan het Europees Parlement. Deze jaarlijkse toespraak, die werd ingevoerd door het Verdrag van Lissabon, maakt de balans op van de acties van de Commissie, en stelt de prioriteiten voor het komende jaar voor. De toespraak wordt gevolgd door een debat van de plenaire vergadering waarmee de dialoog met het Europees Parlement en de Europese Raad wordt gelanceerd, met het oog op de voorbereiding van het werkprogramma van de Commissie voor het volgende jaar.

Wat betreft de balans, heeft de heer Juncker geoordeeld dat *"Europa tien jaar na het begin van de crisis eindelijk een economische heropleving kent en – bijgevolg – aan vertrouwen herwint. De leiders van het Europa van de 27, het Parlement en de Commissie maken Europa opnieuw tot de kern van de Unie"*.

Voor het komende jaar heeft de Voorzitter van de Commissie **vijf voorstellen** geformuleerd:

- een versterking van het handelsprogramma van de EU;
- invoering van een nieuwe Europese industriële strategie;
- strijd tegen de klimaatverandering;
- bescherming van de Europeanen in het digitale tijdperk;
- een meer doeltreffend beheer van de migratiestromen en van de bescherming van de buitengrenzen.

In maart 2017 heeft de Commissie haar **Witboek over de toekomst van de EU** gepubliceerd dat vijf scenario's voorstelt (zich inschrijven in de continuïteit, enkel de eengemaakte markt, zij, die meer willen, doen meer, minder doen maar op een meer doeltreffende wijze, en veel meer samen doen).

In zijn toespraak stelt de heer Juncker een **zesde scenario** voor. Volgens hem is Europa namelijk veel meer dan de eengemaakte markt, de munt en de euro, en is Europa altijd een zaak van waarden geweest. Zo baseert zich Europa in het scenario, dat hij voorstelt, op drie waarden: vrijheid, gelijkheid en rechtsstaat. Het is op basis hiervan dat hij aan de Europese parlementsleden een **roadmap** heeft voorgesteld **om aan een sterkere, meer verenigde en meer democratische Unie te bouwen**.

Deze roadmap omvat twee luiken. In het eerste luik zullen de voorgestelde acties binnen de komende 16 maanden worden voorgesteld of voltooid, in de logica van het eerste scenario van het Witboek. Het tweede luik bevat meer ambitieuze acties die tegen 2025 moeten worden gelanceerd en een combinatie vormen van de scenario's 3, 4 en 5 van het Witboek.

Zo heeft de Commissie zich 10 **werkprioriteiten** gesteld :

- een nieuw elan inzake werkgelegenheid, groei en investeringen;
- een digitale eengemaakte markt;
- een Unie die slagvaardig is op het vlak van energie, met een visionair beleid inzake klimaatverandering;
- een meer diepgaande en billijke economische en monetaire Unie;
- een accuratere en billijkere binnenmarkt voorzien van een versterkte industriële grondslag;
- een evenwichtig en vooruitstrevend commercieel beleid om de mondialisering onder controle te houden;
- een ruimte van gerechtigheid en basisrechten, gebaseerd op wederzijds vertrouwen;
- naar een nieuw migratiebeleid;
- een sterkere Unie op de internationale scène;
- een Unie die staat voor democratische veranderingen.

Tijdens zijn toespraak heeft de heer Juncker eveneens gepleit voor de fusie van de voorzitterschappen van de Europese Commissie en de Europese Raad, teneinde de leesbaarheid van het Europees landschap te verbeteren.

De adviezen van de Raad

Uitgebracht tussen 15 februari en 6 juli 2017

U kan de volledige adviezen raadplegen op onze website:
www.esr.brussels

RUIMTELIJKE ORDENING EN STEDENBOUWKUNDE

A-2017-042-ESR

Ontwerp van besluit van de BHR tot bepaling van het aanvraagformulier van advies van de DBDMH betreffende de aanvragen voor stedenbouwkundige en/of milieu-attesten of vergunningen & Ontwerp van besluit van de BHR tot bepaling van de termijnen voor het opsturen van advies van de DBDMH over de aanvragen tot stedenbouwkundige vergunningen. 15 juni 2017

A-2017-031-ESR

Ontwerp van BBP Biestebroek van de gemeente Anderlecht - wijzigingen. 18 mei 2017

A-2017-006-ESR

Ontwerp van gewestelijk plan voor duurzame ontwikkeling (GPDO). 13 maart 2017

KLIMAAT

A-2017-041-ESR

Voorontwerp van ordonnantie houdende instemming met het samenwerkingsakkoord van 20 januari 2017 tussen de Federale Staat, het Vlaamse Gewest, het Waalse Gewest en het Brusselse Hoofdstedelijke Gewest betreffende de verdeling van de Belgische klimaat- en energiedoelstellingen voor de periode 2013-2020. 15 juni 2017

A-2017-004-ESR

Ontwerp van Belgisch Nationaal Adaptatieplan 2016-2020. 16 februari 2017

WATER

A-2017-046-ESR

Ontwerp van besluit van de Brusselse Hoofdstedelijke Regering tot wijziging van het besluit van de Brusselse Hoofdstedelijke Regering van 24 januari 2002 betreffende de kwaliteit van het leidingwater. 6 juli 2017

ECONOMIE/ TEWERKSTELLING

A-2017-036-ESR

Voorontwerp van besluit tot wijziging van het koninklijk besluit van 16 mei 2003 tot uitvoering van Hoofdstuk 7 van Titel IV van de programmawet van 24 december 2002 (I), betreffende de harmonisering en de vereenvoudiging van de regelingen inzake verminderingen van de socialezekerheidsbijdragen. 18 mei 2017

A-2017-032-ESR

Initiatiefadvies betreffende de erkenning van de « missions locales » en de lokale werkinkens. 18 mei 2017

A-2017-030-ESR

Ontwerp van besluit van de Brusselse Hoofdstedelijke Regering houdende uitvoering van de ordonnantie van 13 januari 1994 betreffende de bevordering van de buitenlandse handel van het Brussels Hoofdstedelijk Gewest. 18 mei 2017

A-2017-029-ESR

Oriëntatienota over de Hervorming inzake de steun aan de ondernemingen ter bevordering van de economische expansie. 18 mei 2017

A-2017-021-ESR

Voorontwerp van besluit van de Brusselse Hoofdstedelijke Regering houdende uitvoering van de ordonnantie van 21 november 2013 betreffende de erkenning van vennootschappen als activiteitencoöperatie met het oog op de toekenning van toelagen. 20 april 2017

A-2017-013-ESR

Voorontwerp van ordonnantie tot wijziging van de ordonnantie van 22 april 2010 houdende het statuut van de reisagentschappen en voorontwerp van besluit tot wijziging van het besluit van de Brusselse Hoofdstedelijke Regering van 27 september 2012 houdende het statuut van de reisagentschappen. 27 maart 2017, bekrachtigd door de Plenaire zitting van 20 april 2017

GELIJKE KANSEN

A-2017-022-ESR

Initiatiefadvies betreffende de uitwerking van een kaderordonnantie betreffende non-discriminatie in het Brussels Hoofdstedelijk Gewest. 20 april 2017

A-2017-012-ESR

Bijdrage betreffende het voorontwerp van ordonnantie inzake het doeltreffend bestrijden van discriminatie op het vlak van tewerkstelling in het Brussels Hoofdstedelijk Gewest. Aangenomen door de Raad van Bestuur op 6 februari 2017

TEWERKSTELLING/ OPLEIDING

A-2017-043-ESR

Voorontwerp van besluit van de Brusselse Regering betreffende de activeeringsmaatregelen van de werkzoekenden. 15 juni 2017

A-2017-037-ESR

Ministerieel besluit tot vaststelling van de modaliteiten voor de indiening en de behandeling van de aanvragen tot bijkomende indexaanpassingen in het kader van de dienstencheques. 12 juni 2017, bekrachtigd door de Plenaire zitting van 15 juni 2017

A-2017-035-ESR

Initiatiefadvies betreffende het betaald educatief verlof. 18 mei 2017

A-2017-034-ESR

Initiatiefadvies betreffende de gewestelijke aspecten van het kunstenaarsstatuut. 18 mei 2017

A-2017-026-ESR

Bijdrage betreffende het voorontwerp van besluit van de Brusselse Hoofdstedelijke Regering betreffende de activeeringsmaatregelen van de werkzoekenden. Aangenomen door de Raad van Bestuur op 3 mei 2017

A-2017-015-ESR

Ontwerp van besluit van de Brusselse Hoofdstedelijke Regering tot wijziging van het koninklijk besluit van 17 augustus 2007 houdende maatregelen ter omzetting in de interne rechtsorde van Richtlijn 2005/36/EG van 7 september 2005 van het Europees Parlement en de Raad betreffende de erkenning van beroepskwalificaties, teneinde de Richtlijn 2013/55/EU van 20 november 2013 tot wijziging van Richtlijn 2005/36/EG betreffende de erkenning van beroepskwalificatie en Verordening (EU) nr. 1024/2012 betreffende de administratieve samenwerking via het informatiesysteem interne markt om te zetten. 20 april 2017

A-2017-010-ESR

Voorontwerp van ordonnantie inzake het doeltreffend bestrijden van discriminatie op het vlak van tewerkstelling in het Brussels Hoofdstedelijk Gewest. 13 maart 2017

ENERGIE

A-2017-047-ESR

Voorontwerp van besluit tot wijziging van het besluit van de Brusselse Hoofdstedelijke Regering van 17 december 2015 betreffende de promotie van groene stroom. 6 juli 2017

A-2017-038-ESR

Voorontwerp van ordonnantie van xx/xx/xxx tot wijziging van de ordonnantie van 19 juli 2001 betreffende de organisatie van de elektriciteitsmarkt in het Brussels Hoofdstedelijk Gewest, de ordonnantie van 1 april 2004 betreffende de organisatie van de gasmarkt in het Brussels Hoofdstedelijk Gewest, betreffende wegenisretributies inzake gas en elektriciteit en houdende wijziging van de ordonnantie van 19 juli 2001 betreffende de organisatie van de elektriciteitsmarkt in het Brussels Hoofdstedelijk Gewest en de ordonnantie van 12 december 1991 houdende oprichting van begrotingsfondsen. 15 juni 2017

A-2017-044-ESR

Ontwerpbestek voor de opmaak van het milieueffectenrapport betreffende het voorontwerp van het plan voor het beheer van grond- en afvalstoffen. 15 juni 2017

A-2017-033-ESR

Voorontwerp van ministerieel besluit dat de soorten plastic zakken nader omschrijft die afwijken van het gebruiksverbod van de plastic zakken voor eenmalig gebruik bedoeld in artikel 4.6.2 van het besluit van de Brusselse Hoofdstedelijke Regering van 1 december 2016 betreffende het beheer van afvalstoffen. 18 mei 2017

A-2017-025-ESR

Voorontwerp van ordonnantie houdende instemming met de wijziging aan het Protocol van Göteborg van 30 november 1999 bij het Verdrag van 13 november 1979 betreffende grensoverschrijdende luchtverontreiniging over lange afstand, inzake vermindering van verzuring, eutrofiëring en ozon op leefniveau, op 4 mei 2012 gesloten te Genève. 20 april 2017

A-2017-024-ESR

Voorontwerp van ordonnantie tot wijziging van het Brussels Wetboek van Lucht, Klimaat en Energiebeheersing ("LEZ"). 20 april 2017

A-2017-023-ESR

Ontwerp van besluit tot verplichting van het inwinnen van het advies van de Brusselse Hoofdstedelijke Dienst voor Brandweer en Dringende Medische Hulp voor bepaalde ingedeelde inrichtingen. 20 april 2017

A-2017-008-ESR

Ontwerpbesluit tot wijziging van het besluit van de Brusselse Hoofdstedelijke Regering van 2 februari 2012 betreffende de afvang en het vervoer van kooldioxide voor geologische opslag. 13 maart 2017

A-2017-007-ESR

Ontwerp van besluit van de Brusselse Hoofdstedelijke Regering ter goedkeuring van het Gewestelijk Programma voor Pesticidenreductie 2018-2022 in het Brussels Hoofdstedelijk Gewest. 13 maart 2017

A-2017-003-ESR

Voorontwerp van besluit van de Brusselse Hoofdstedelijke Regering tot wijziging van diverse besluiten betreffende de luchtkwaliteit. 16 februari 2017

EUROPA/INTERNATIONAAL

A-2017-040-ESR

Voorontwerp van ordonnantie houdende instemming met het Protocol betreffende de Overeenkomst nr. 29 op de dwangarbeid van 1930, aangenomen te Genève op 11 juni 2014. 15 juni 2017

A-2017-019-ESR

Voorontwerpen van ordonnantie voor de instemming met internationale verdragen - (1) EU-LAC Stichting; (2) PSA EU - Nieuw-Zeeland en (3) CAPD EU-Cuba. 20 april 2017

A-2017-018-ESR

Voorontwerp van ordonnantie voor de instemming met het facultatief Protocol bij het Verdrag tegen foltering en andere wrede, onmenselijke of ontorende behandeling of bestraffing, aangenomen te New York op 18 december 2002. 20 april 2017

A-2017-017-ESR

Voorontwerp van ordonnantie betreffende de instemming met Verdrag nr. 130 betreffende de geneeskundige verzorging en de uitkeringen bij ziekte, en de Bijlage, aangenomen door de Internationale Arbeidsconferentie tijdens haar 53ste zitting te Genève op 25 juni 1969. 20 april 2017

A-2017-016-ESR

Voorontwerp van ordonnantie houdende instemming met het Samenwerkingsakkoord tot wijziging van het Samenwerkingsakkoord van 2 maart 2007 tussen de Federale Staat, het Vlaamse Gewest, het Waalse Gewest en het Brussels Hoofdstedelijk Gewest betreffende de uitvoering van de Overeenkomst tot verbod van de ontwikkeling, de productie, de aanleg van voorraden en het gebruik van chemische wapens en inzake de vernietiging van deze wapens, gedaan te Parijs op 13 januari 1993, ondertekend te Brussel op 17 december 2015. 20 april 2017

A-2017-005-ESR

Voorontwerp van ordonnantie houdende instemming met het Multilateraal Akkoord tussen bevoegde autoriteiten betreffende de automatische uitwisseling van inlichtingen inzake financiële rekeningen, ondertekend te Berlijn op 29 oktober 2014. 16 februari 2017

OPENBARE MACHT

A-2017-049-ESR

Voorontwerp van ordonnantie tot wijziging van de ordonnantie van 26 juli 2013 houdende omzetting van Richtlijn 2011/16/EU van de Raad van 15 februari 2011 betreffende de administratieve samenwerking op het gebied van de belastingen en tot intrekking van Richtlijn 77/799/EEG en tot wijziging van artikel 40 van de ordonnantie van 12 december 2016 houdende het tweede deel van de fiscale hervorming. 6 juli 2017

A-2017-048-ESR

Akkoord tussen het Koninkrijk België en het Europees Ruimteagentschap betreffende het Centrum van het Europees Ruimtevaartagentschap in Redu, gedaan te Brussel op 24 mei 2017. 6 juli 2017

A-2017-045-ESR

Ontwerp van het Nationaal (NAP) Actieplan "Ondernemingen en Mensenrechten". 15 juni 2017

A-2017-039-ESR

Voorontwerp van ordonnantie houdende wetgevende aanpassingen met het oog op de overname van de dienst onroerende voorheffing door het Brussels Hoofdstedelijk Gewest. 15 juni 2017

A-2017-028-ESR

Opmerkingen betreffende de bijdrage van het Brussels Hoofdstedelijk Gewest tot het Nationaal Hervormingsprogramma van België 2017. 26 april 2017, bekrachtigd door de Plenaire zitting van 18 mei 2017

A-2017-027-ESR

Voorontwerp van ordonnantie tot wijziging van de ordonnantie van 29 juli 2015 tot invoering van een kilometerheffing in het Brussels Hoofdstedelijk Gewest voor zware voertuigen bedoeld of gebruikt voor het vervoer van goederen over de weg, ter vervanging van het Eurovignet. 27 april 2017, bekrachtigd door de Plenaire zitting van 18 mei 2017

A-2017-020-ESR

Initiatiefadvies betreffende administratieve vereenvoudiging. 20 april 2017

A-2017-014-ESR

Voorontwerp van kaderordonnantie betreffende de Brusselse ontwikkelingssamenwerking. 27 maart 2017, bekrachtigd door de Plenaire zitting van 20 april 2017

A-2017-009-ESR

Voorontwerp van ordonnantie betreffende instemming met het samenwerkingsakkoord van 20 februari 2017 tussen de Federale Overheid, het Waals Gewest en het Brussels Hoofdstedelijk Gewest met betrekking tot het beheer van de dienst voor de regularisatie van gewestelijke belastingen en niet uitsplitsbare fiscaal verjaarde kapitalen en de oprichting van een regularisatiesysteem van niet uitsplitsbare fiscaal verjaarde kapitalen, tot uitvoering van een fiscaal regularisatiesysteem beperkt in de tijd en tot bestrijding van misbruik en fiscale fraude. 13 maart 2017

GEZONDHEID

A-2017-011-ESR

Initiatiefadvies betreffende de problematiek van de gewest- en grensoverschrijdende aspecten van de gezondheidszorg in het kader van de 6de Staatshervorming. 13 maart 2017

Interview met Mevrouw Virginie Leclercq

Koolstofarme trajecten tegen 2050 voor het Brussels Hoofdstedelijk Gewest



Virginie Leclercq is verantwoordelijke van de dienst "planning lucht, klimaat en energie en organisatie van de energiemarkten" binnen Leefmilieu Brussel. De studie "koolstofarm tegen 2050" die binnen de dienst onder leiding van haar collega Aurore Brunson werd verricht, beantwoordt aan een Europese verplichting en laat het toe om de ontwikkeling te verrijken van de toekomstige actieplannen, die ertoe strekken om de effecten van de menselijke activiteiten op het klimaat en de luchtkwaliteit te verkleinen en om het energieverbruik te verminderen.

De Raad: Het Brussels Hoofdstedelijk Gewest heeft tot zich doel gesteld om de emissies van broeikasgassen tegen 2025 met 30% te verminderen. Deze overgang zal aan de hand van een aantal maatregelen in verschillende sectoren mogelijk zijn. Kunt u ons enkele van deze maatregelen uiteenzetten?

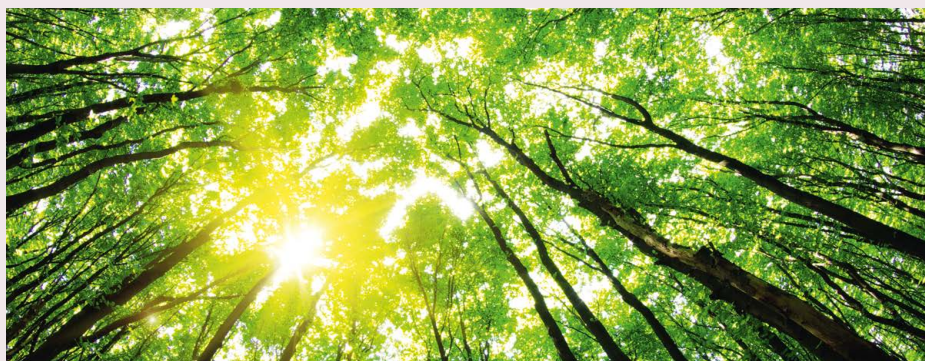
Virginie Leclercq: Sinds enkele jaren voert het Brussels Gewest een vrij voluntaristisch beleid. Er werden verschillende experimenten uitgevoerd om de vraag naar ecobouw te stimuleren en om voor rationeel energiegebruik te sensibiliseren.

In 2013 werd het **Brussels Wetboek van Lucht, Klimaat en Energiebeheersing (BWLKE)** aangenomen. Het omvat heel wat maatregelen op het vlak van energie-efficiëntie, ontwikkeling van hernieuwbare energiebronnen, transport, luchtkwaliteit en klimaat. Het is de wettelijke basis van het Lucht-Klimaat-Energieplan (LKEP), dat op 2 juni 2016 werd aangenomen. Dit Plan stelt 64 maatregelen en 144 acties voor, die het Gewest in staat moeten stellen om tegen 2025 zijn

emissies met 30% ten opzichte van 1990 te verminderen. Het LKEP is onderverdeeld in 10 pijlers. De belangrijkste pijler heeft betrekking op de bebouwing, die goed is voor meer dan 60% van de emissies van broeikasgassen van het Gewest. Dit hoofdstuk bevat een geheel van maatregelen die ertoe strekken om de sector van de vraag te stimuleren en voorziet de sector van het aanbod, om zo de Brusselse bebouwing op het pad van de duurzaamheid te zetten. Het komt er meer bepaald op aan om zich tot specifieke doelgroepen te richten die in het bijzonder in Brussel zijn vertegenwoordigd, zoals huurders en mede-eigendommen. Anderzijds kunnen we op het vlak van transport de herziening van de wetgeving inzake vervuilingsspieken vermelden,

alsook de instelling van een lage-emissiezone met een controlesysteem door middel van camera's. Dit systeem zal evolueren door de criteria en vereisten jaarlijks te versterken. En laat ons op het vlak van economie eveneens de invoering van een gewestelijk programma voor circulaire economie en de bevordering van duurzame producten vermelden.

■ **Het Lucht-Klimaat-Energieplan (LKEP) stelt 64 maatregelen en 144 acties voor, die het Gewest in staat moeten stellen om tegen 2025 zijn emissies met 30% ten opzichte van 1990 te verminderen** ■



De Raad: De evaluatie van de emissies van broeikasgassen kan betrekking hebben op twee afzonderlijke perimeters: rechtstreeks (territoriaal) en onrechtstreeks. Wat zijn de rechtstreekse en onrechtstreekse emissies van het Brussels Gewest?

Virginie Leclercq: De rechtstreekse emissies zijn de territoriale emissies, waarvoor we aan de Europese en internationale verplichtingen zijn onderworpen. Deze zijn goed voor 4 megaton equivalente CO₂ per jaar in het Gewest. Dit heeft voornamelijk betrekking op de gebouwen (meer bepaald de verwarming) en de verplaatsingen op het grondgebied van het Gewest.

De onrechtstreekse emissies produceren dan weer 22,5 megaton equivalente CO₂ per jaar. Dit heeft in de eerste plaats betrekking op de productie en de import van goederen en diensten, van voedingswaren, het transport dat buiten het Gewest plaatsvindt en de productie van elektriciteit buiten het grondgebied.

De Raad: 3 belangrijke sectoren zijn goed voor ongeveer 90% van de territoriale emissies. Kunt u ons deze opsommen en wat zijn de maatregelen om deze te verminderen?

Virginie Leclercq: De residentiële, tertiaire en transportsectoren zijn samen goed voor het merendeel van de territoriale emissies van broeikasgassen. Naast deze die in het Lucht-Klimaat-Energieplan zijn vervat, heeft de Regering vorig jaar nieuwe maatregelen aangenomen, zoals de projecten **SolarClick** en **NRClick**. Deze streven ernaar om het grote potentieel van hernieuwbare productie en van energiebesparingen van de (gemeentelijke, gewestelijke en lokale) overheidsgebouwen te exploiteren. Het project **SolarClick** streeft ernaar om tegen 2020 ongeveer 85 000 m² daken van zonnepanelen te voorzien, waardoor het momenteel in Brussel geïnstalleerde fotonvoltaïsche vermogen met 22,5% wordt verhoogd. Dit programma geniet van een budget van 20 miljoen euro

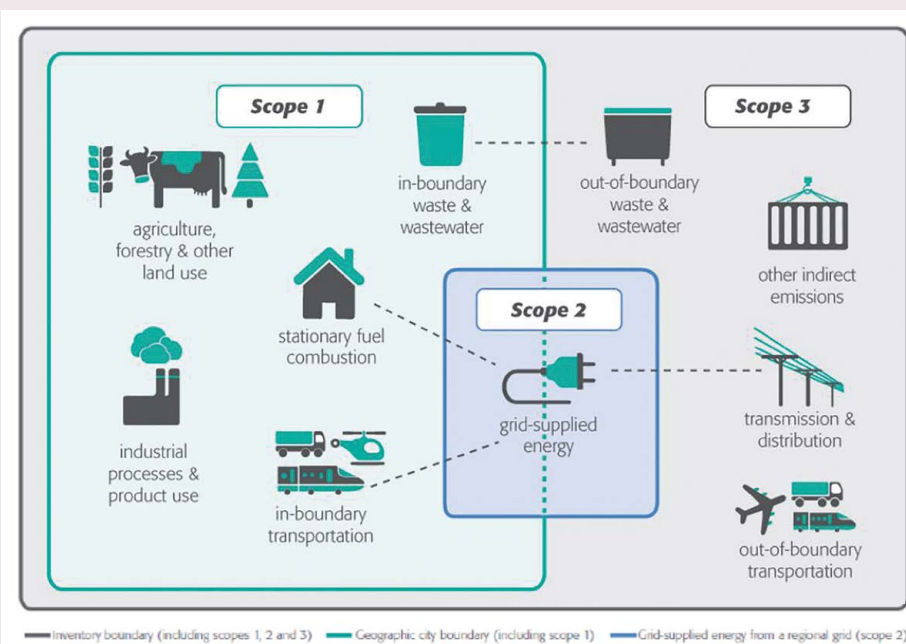
afkomstig uit de ontvangsten van de veiling van de emissiequota van broeikasgassen over 4 jaar (2017-2020).

NRClick is dan weer een systeem dat door Sibelga werd ingesteld. Het stelt de gemeenten in staat om in real time het energie- en waterverbruik van hun gebouwen op te volgen. Deze overzichten laten het hen aldus toe om de gegevens te analyseren om er lessen uit te trekken en om eventueel de noodzakelijke aanpassingen door te voeren. Dit instrument zal worden uitgebreid door een opdrachtcentrale in te stellen om de aankoop van energie te vereenvoudigen en om werken uit te voeren.

De energiepremies spitsen zich nu toe op audit, isolatie en verwarming. Wat de huisvesting betreft, heeft een nieuwe dienst, afkomstig uit de fusie tussen het Energiehuis en de Stadswinkel, eveneens het levenslicht gezien. Deze dienst heet "homegrade" en strekt er meer bepaald toe om de Brusselse huishoudens ertoe aan te zetten om hun energieverbruik op het vlak van hun huisvesting te verminderen, door hen inlichtingen en adviezen te verstrekken, maar ook een technische, administratieve of financiële begeleiding.



De residentiële, tertiaire en transportsectoren zijn samen goed voor het merendeel van de territoriale emissies van broeikasgassen



De Raad: Om de residentiële en tertiaire sectoren koolstofvrij te maken, moet de volledige bebouwing performant zijn. Welke oplossingen zou men bijgevolg kunnen overwegen?

Virginie Leclercq: Wat de bebouwing betreft, zou men in een koolstofarm perspectief de emissies van alle gebouwen met 77% moeten verminderen. We moeten dus veel verder gaan dan wat we nu al doen. Dit is gepland, meer bepaald aan de hand van de ontwikkeling van een renovatiestrategie die de prestaties van de bebouwing moet verbeteren. We moeten financiële oplossingen blijven ontwikkelen die aan verschillende doelgroepen zijn aangepast. Tevens moet het regelgevend kader en het ondersteunend kader stabiel en voorzienbaar zijn. Op het vlak van het Brussels erfgoed moet men arbitrageregels opstellen die het toelaten om naar een performantie te streven waarbij ons erfgoed wordt bewaard. Tot slot moeten er bij renovatie hindernissen worden overschreden op het vlak van mede-eigendommen en van eigenaars-verhuurders om renovatie mogelijk te maken en om deze te versnellen.

Wat deze laatste groep betreft, benadrukken we dat slechts 40% van de Brusselse bewoners eigenaars zijn van hun woning. 60% ervan huurt dus hun woning. De eigenaar die zijn eigen goed niet bewoont, wordt dus niet ertoe aangezet om de energieprestatie ervan te verbeteren, omdat hij niet a priori de besparing terugwint die met de factuur ervan overeenstemt.

Om die reden hebben wij een stelsel van huurlast bestudeerd dat het toelaat om een deel van de kosten van de werken die de eigenaar verricht, aan de huurder door te rekenen. Diens last zou sowieso moeten verminderen, gezien er energiebesparende werken zullen zijn verricht. Deze last vermindert echter niet evenredig met de energiebesparing, gezien men hier de huurder laat bijdragen tot de terugbetaling van de investering van de eigenaar. We hebben verschillende studies naar dit mechanisme van het "dubbele plafond" verricht. Tevens hebben we een proefproject naar de tweespannen eigenaar-huurder verricht. Hieruit trekken we nu de lessen in termen van struikelblokken die moeten worden vermeden en zetten we de beraadslaging doorheen de renovatiestrategie voort.

De Raad: Het transport is een belangrijke hefboom om de emissies voor Brussel te verminderen. Welke pistes stelt u voor om deze sector koolstofvrij te maken?

Virginie Leclercq: In een scenario van -80% overwegen we een vermindering van de emissies van deze sector met 88%. Hierbij moeten we zowel op het vlak van personenvervoer, als op het vlak van goederenvervoer optreden.

Wat het goederenvervoer betreft, moet men op vier niveaus optreden: de hoeveelheid, de gemiddelde afstand van de trajecten, de vervoerswijze (openbaar vervoer en actieve wijzen gebruiken) en de technologieën van de voertuigen (koolstofarme technologieën bevorderen, zoals het elektrisch voertuig, enz.).

Wat de goederen betreft, moet men de vraag naar transport verminderen en herzien, gebruik maken van de waterwegen, het opvullingspercentage herzien en optimaliseren en de technologieën verbeteren (bijvoorbeeld hybride vrachtwagens).

Wat de bebouwing betreft, zou men de emissies van alle gebouwen met 77% moeten verminderen



Nieuws in het kort

Invoering van een lage-emissiezone te Brussel

Vanaf 1 januari 2018 wordt een lage-emissiezone (Low Emission Zone, LEZ) ingevoerd op het volledige grondgebied van het Brussels Hoofdstedelijk Gewest. Enkel de Ring en sommige wegen naar overstapparkings zullen hiertoe niet behoren.



De eerste fase zal een overgangperiode zijn (in principe 9 maanden) tijdens dewelke de autobestuurders zich aan de maatregel zullen kunnen aanpassen. Tijdens deze periode zullen dan ook enkel verwittigingen worden gegeven. De LEZ zal vervolgens effectief van kracht worden. Zo zal het voor de oudste dieselwagens reeds in 2018 (zonder EURO-norm of met norm EURO 1) verboden zijn om nog op

het grondgebied te rijden. Voor de voertuigen, die niet aan de toegangscriteria van de LEZ voldoen, zal tegen betaling een dagpas worden verstrekt om het Brusselse wegennet te gebruiken (maximum 8 dagen toegang tot het Gewest per jaar).

Het uitvoeringsbesluit betreffende deze lage-emissiezone wordt momenteel goedgekeurd, en bepaalt de toegang tot de zone, de afwijkingen, de controle en de inning van de boetes.

De Raad heeft op donderdag 19 oktober 2017 zijn advies verstrekt over deze wettekst. Dit advies kan worden geraadpleegd op de internetsite van de Raad: www.esr.brussels.

Alle informatie over deze lage-emissiezone kan worden gevonden op de internetsite: www.lez.brussels.



Publicaties

De ervaringen met de uitsluiting uit de werkloosheid

De "Groupe interdisciplinaire de Recherche sur la Socialisation, l'Education et la Formation" (GIRSEF - UCL) heeft, in samenwerking met het "Centre de Sociologie des Organisations" (CSO) van Sciences-Po Paris, voor het Brussels Observatorium voor de Werkgelegenheid van Actiris een kwalitatief onderzoek verricht naar wat er is geworden van werklozen die van het voordeel van de werkloosheidsuitkering werden uitgesloten.

Op basis van 55 diepgaande vraaggesprekken plaatst het onderzoek de ervaring, het statuut en de tewerkstellings- en arbeidsvertegenwoordigingen van de uitgeslotenen op de voorgrond.

Het betreft een eerste universitair onderzoek over dit onderwerp.

Het onderzoeksteam was samengesteld uit Elise Ugeux en Marc Zune voor de GIRSEF en Didier Demazière voor het CSO.

De studie is beschikbaar op de website van het Brussels Observatorium voor de Werkgelegenheid (www.actiris.be), in de rubriek "Publicaties en studies".



Gezondheidsindicatoren van het Brussels Gewest 2016-2017

De vierde editie van de Gezondheidsindicatoren van het Brussels Gewest geeft een overzicht van de gezondheid van de Brusselse bevolking. We kunnen reeds terugblikken op 16 jaar observatie (1998-2013). De resultaten worden gekaderd binnen de demografische, sociale en multiculturele context van het Gewest.



Gezondheid hangt nauw samen met een heleboel factoren. Naast de belangrijke rol van individuele biologische factoren, zoals erfelijkheid, geslacht en leeftijd, kan de leef-, werk- en woonsituatie van mensen de gezondheid sterk beïnvloeden. Het is daarom belangrijk om inzicht te hebben in de algemene leefcontext van de Brusselaars wanneer hun gezondheidstoestand wordt bestudeerd.

In dit dossier worden een aantal belangrijke bevindingen beschreven. In de verschillende "armoederapporten" van het Observatorium, waaronder de barometer en de Welzijns- en gezondheidsatlas van Brussel-Hoofdstad, wordt dit thema uitvoerig beschreven.

Dit document kan worden geraadpleegd op de website van het Observatorium voor Gezondheid en Welzijn van Brussel-Hoofdstad (www.observatbru.be), in de rubriek "Publicaties".



Het Tijdschrift van de Raad

Oktober 2017 – n° 24

Periodieke publicatie van de Economische en Sociale Raad voor het Brussels Hoofdstedelijk Gewest

ESRBHG

Bischoffsheimlaan 26
1000 Brussel
02/205 68 68
02/502 39 54
cesr@esr.brussels

Verantwoordelijke uitgever:

Joëlle Delfosse

Lay-out en druk:

IPM printing nv - Ganshoren

Illustraties:

Omslag: Shutterstock
Dossier: p.7 en 9 : Shutterstock,
p.12 en 13: Leefmilieu Brussel,
p. 14 en 15: be.circular.be.brussels,
p.18: Shutterstock, p.19 en 20: CESRBC,
p.23, 28, 30 en 31: Shutterstock.

Redactiecomité:

Actualiteit : Siham Chaouch
Dossier: Siham Chaouch, Julie Millan en Charlie Verthé
Focus: Alexis Gérard en Béatrice Léonard
De adviezen van de Raad, publicaties: Siham Chaouch
Nieuws in het kort: Stéphanie Polet
Vertaling: Rik Duynslager en Eric Vanderheyden

Dank aan:

Amandine Sellier voor haar samenwerking bij de opstelling van het dossier.
Patricia Foscolo en Virginie Leclercq voor de interviews.

